



Wydział Zarządzania

**Raport z osiągnięcia kierunkowych efektów uczenia się dla
przedmiotów kończących się egzaminem, bez form
towarzyszących (rok 2022-2023)**

Sporządziła: Dr Joanna Zimmer

Wrocław, 10.11.2023r.

Spis treści

Studia I stopnia Inżynieria Zarządzania	2
Studia I stopnia Zarządzanie	9
1. Studia I stopnia ZZZ – specjalność ZP.....	9
2. Studia I stopnia ZZZ – specjalność OM.....	14
Studia II stopnia, Inżynieria Zarządzania	19
1. Studia II stopnia IZ– specjalność BIT	19
2. Studia II stopnia IZ – specjalność ZPR	21
Studia II stopnia, Zarządzanie	23
3. Studia II stopnia ZZZ – specjalność ZPP i TIZ.....	23
4. Studia II stopnia ZZZ – specjalność ZDM	26
5. Studia II stopnia ZZZ – specjalność HRM.....	29
Spis tabel	34
Spis rysunków	34

Raport z oceny kierunkowych efektów uczenia się dla przedmiotów kończących się egzaminem, bez form towarzyszących (rok 2022-2023)

Raport oceny kierunkowych efektów uczenia się w r.a. 2022-2023 został opracowany na podstawie danych administracyjnych z Dziekanatu, obejmujących oceny studentów osiągnięte w trakcie zimowej i letniej sesji egzaminacyjnej, na każdym kierunku, specjalności i stopniu studiów. Sesja egzaminacyjna w roku 2022-2023 odbywała się w trybie stacjonarnym. W raporcie nie znajdują się oceny z form towarzyszących do wykładów kończących się egzaminem. Przy weryfikacji kierunkowych efektów uczenia się przyjmuje się założenie, że uzyskanie pozytywnej oceny z egzaminu potwierdza osiągnięcie wszystkich kierunkowych efektów uczenia się. Poziom uzyskania efektów uczenia się wynika z wystawionej oceny.

Studia I stopnia Inżynieria Zarządzania

Wykaz egzaminów:

I semestr studiów

1. Ekonomia - Dr hab. inż. Małgorzata Rutkowska
2. Analiza matematyczna - Dr Mariusz Olszewski
3. Teoria organizacji i zarządzania - Dr inż. Robert Kamiński

II semestr studiów

1. Hurtownie danych - Dr inż. Leopold Szczurowski
2. Ochrona własności intelektualnej - Dr hab. Aldona Dereń

III semestr studiów

1. Programowanie aplikacji - Dr Rafał Miśko
2. Statystyka dla inżynierów - Dr inż. Robert Kapłon
3. Rachunkowość i finanse dla inżynierów - Prof. dr hab. inż. Tadeusz Dudycz

IV semestr studiów

1. Marketing - Dr inż. Milleniusz Nowak
2. Inżynieria decyzji – Badania operacyjne - Dr hab. inż. Adam Kasperski

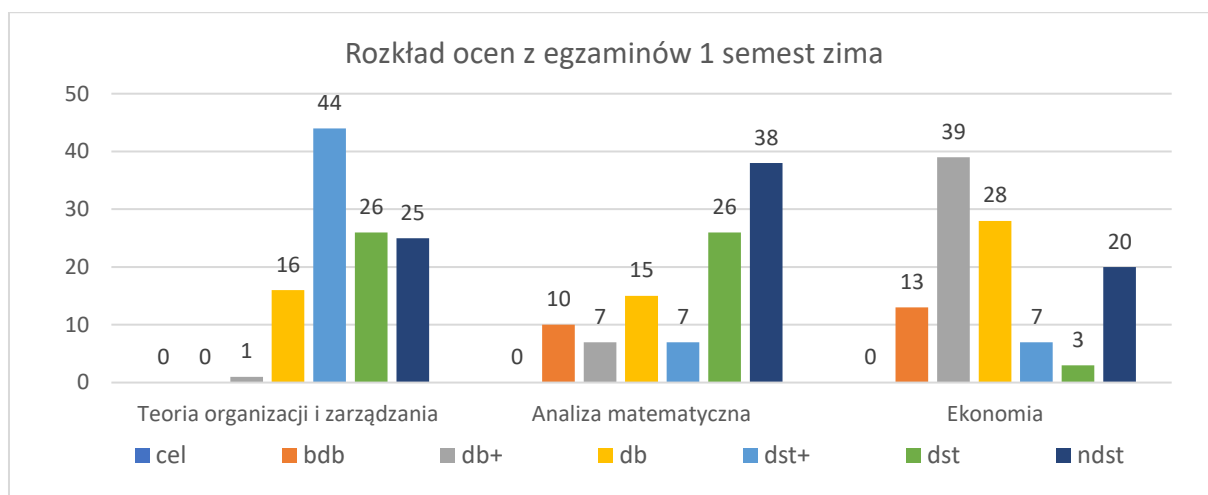
V semestr studiów

1. Metodyki zarządzania projektem - Prof. dr hab. inż. Dorota Kuchta
2. Notacje i modelowanie procesów biznesowych - Dr inż. Adam Wasilewski

VI semestr studiów

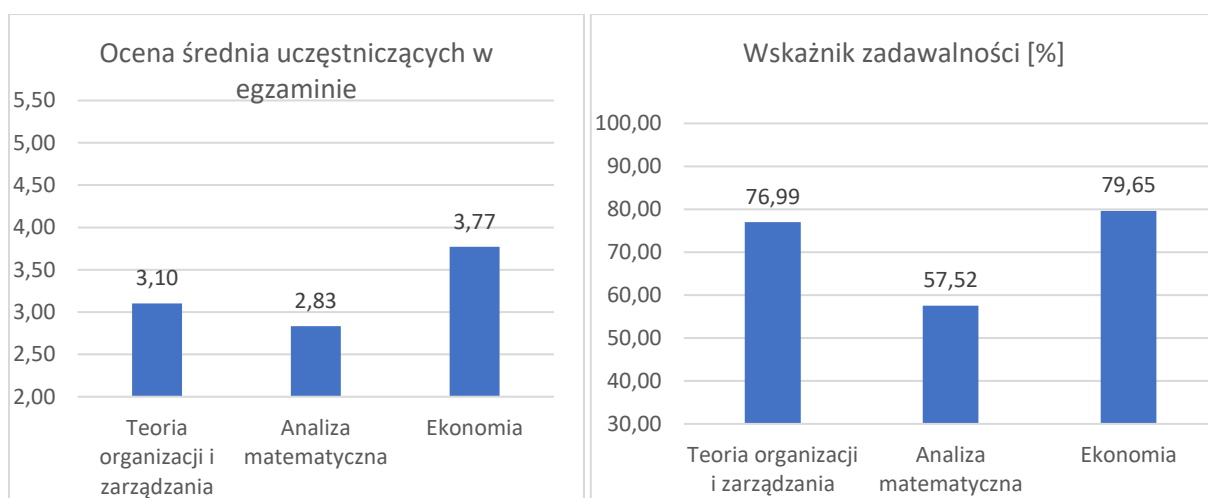
1. Analiza projektowanie i implementacja procesów biznesowych - Dr inż. Adam Wasilewski
2. Symulacja i prognozowanie w inżynierii zarządzania - Dr hab. inż. Bożena Mielczarek

Rozkłady ocen, średnie oraz wskaźnik zdawalności przedstawiają wykresy od 1 do 12 oraz tabelę od 1 do 6.



Rysunek 1 Rozkład ocen - I semestr IZ I stopień

Rozkład ocen uzyskanych przez studentów z egzaminów w I semestrze przedstawia Rysunek 1. Najmniej zróżnicowany rozkład ocen osiągnięto na egzaminie z przedmiotu Teoria organizacji i zarządzania. Żadna zadająca ten egzamin osoba nie uzyskała oceny celującej oraz bardzo dobrej a tylko jedna, otrzymała ocenę dobry plus. Warunki zaliczenia tego przedmiot są od lat takie same, natomiast sam przedmiot określany jest jako trudny, ponieważ wiedza na nim przekazywana jest wiedzą bazową stanowiącą podstawę dla całego toku studiów. Wszystkie rozkłady są do siebie zbliżone i nie budzą zastrzeżeń.



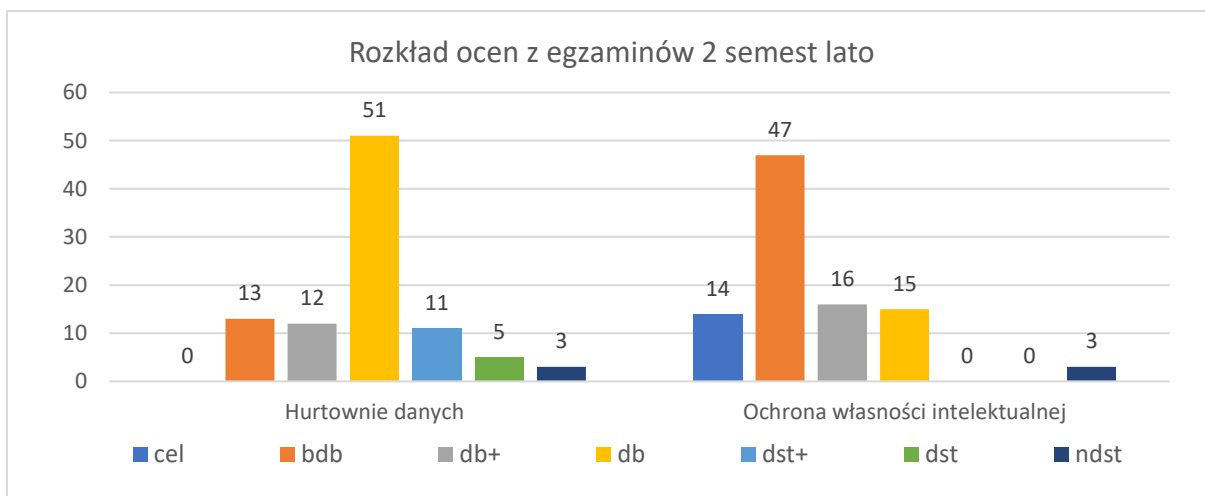
Rysunek 2 Wskaźnik zdawalności oraz średnia ocena - I semestr IZ I stopień

Najniższa średnia ocena oraz zdawalność osiągnięta jest, jak zwykle na przedmiocie Analiza matematyczna. Przedmioty z bloku matematyka zawsze na początku stanowią problem dla studentów kierunku Inżynieria Zarządzania oraz Zarządzanie. Porównanie wskaźników zdawalności z I semestru studiów przedstawia Tabela 1.

Tabela 1 Porównanie wskaźników zdawalności I sem. IZ

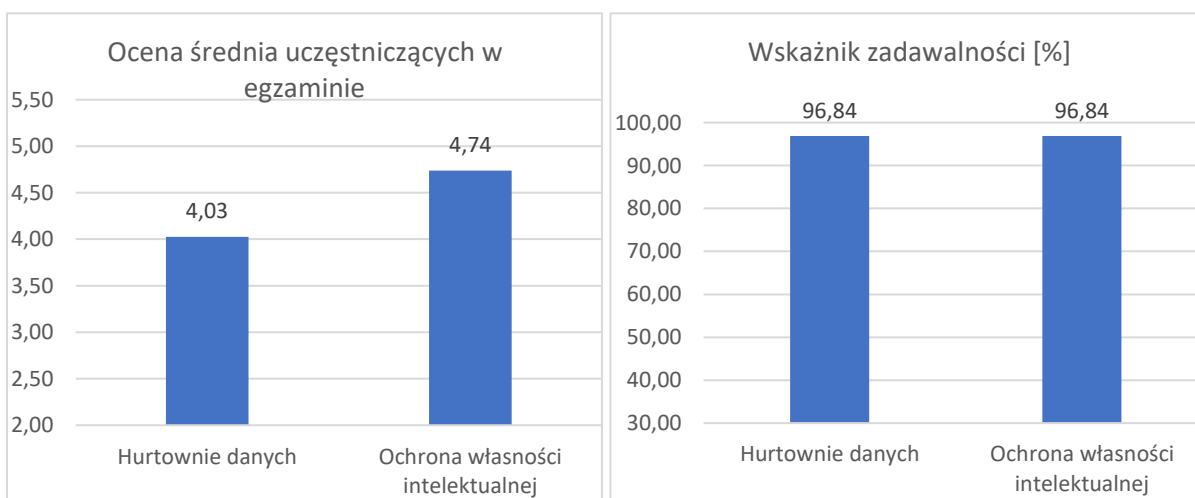
Kod i nawa przedmiotu	r.a.2020/2021	r.a.2021/2022	r.a. 2022/2023
Ekonomia	83%	91%	80%
Analiza matematyczna	73%	85%	57%
Teoria organizacji i zarządzania	83%	53%	77%

Porównując wskaźniki zdawalności z trzech ostatnich lat akademickich można zauważyć pogorszenie wskaźnika dla Analizy matematycznej o 28%. Sytuacja ta wymaga wyjaśnienia z prowadzącym zajęcia. Rozkład ocen uzyskanych przez studentów z egzaminów w II semestrze przedstawia Rysunek 2.



Rysunek 3 Rozkład ocen - II semestr IZ I stopień

Najmniej zróżnicowany rozkład ocen osiągnięto na egzaminie z przedmiotu Ochrona własności intelektualnej. Żadna zadająca ten egzamin osoba nie uzyskała oceny dostatecznej oraz dostatecznej plus. Duża liczba osób – 47, otrzymała ocenę bardzo dobry. Rozkład ocen z tego przedmiotu wymaga wyjaśnienia. Rozkład ocen z Hurtowni danych nie budzi zastrzeżeń.



Rysunek 4 Wskaźnik zdawalności oraz średnia ocena - II semestr IZ I stopień

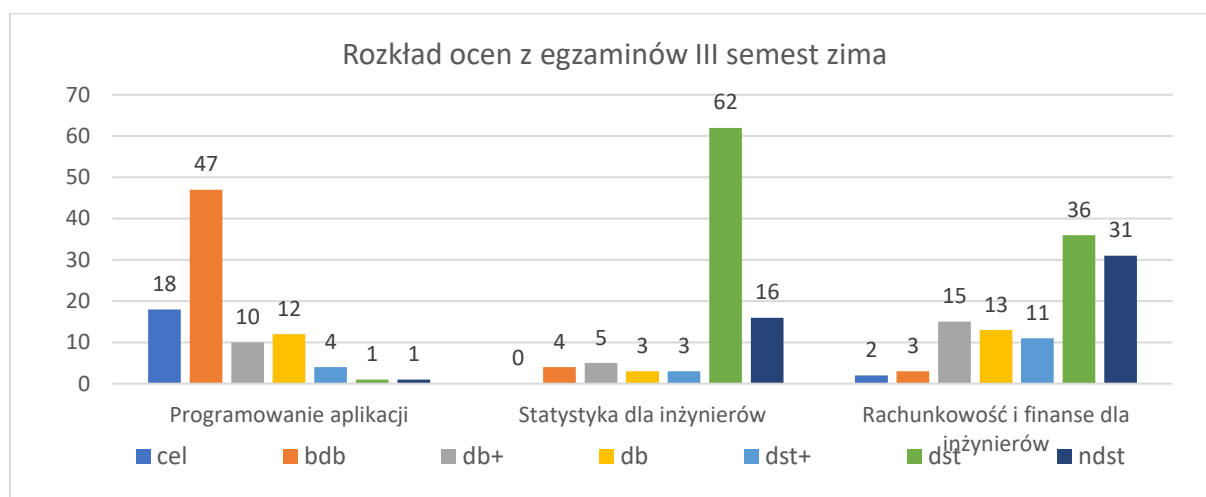
Wskaźnik zdawalności oraz średnia ocena nie wymagają wyjaśnienia. Porównanie wskaźników zdawalności z II semestru studiów przedstawia Tabela 2.

Tabela 2 Porównanie wskaźników zdawalności II sem. IZ

Kod i nawa przedmiotu	r.a.2020/2021	r.a.2021/2022	r.a.2022/2023
Hurtownie danych	92%	91%	97%
Ochrona własn. Intelektualnej	89%	91%	97%

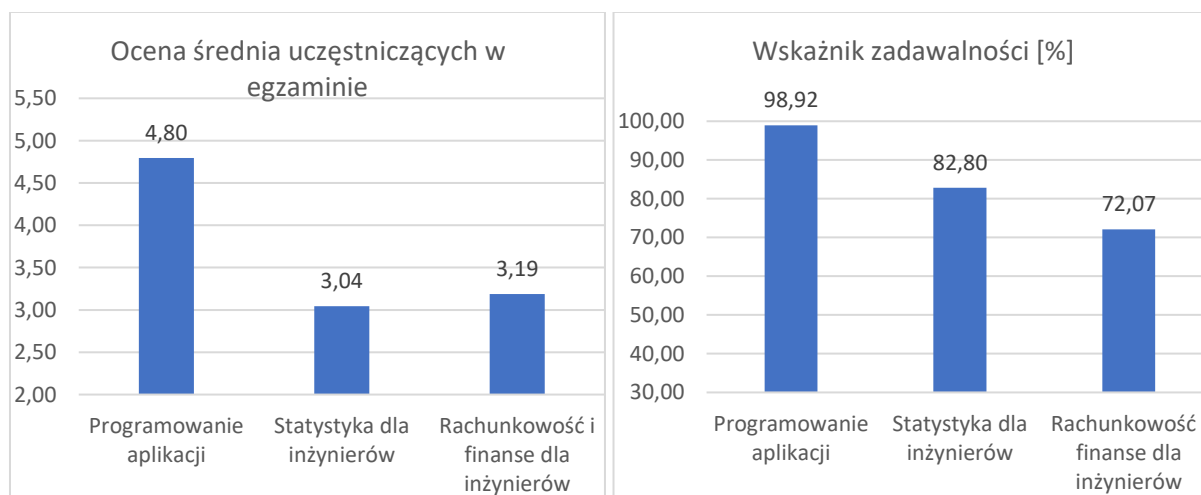
Porównując wskaźniki zdawalności z trzech lat akademickich można zauważyć ich poprawę. Sytuacja ta jest korzystna i nie wymaga wyjaśnienia.

Rozkład ocen uzyskanych przez studentów z egzaminów w II semestrze przedstawia Rysunek 5.



Rysunek 5 Rozkład ocen - III semestr IZ I stopień

Najmniej zróżnicowany rozkład ocen osiągnięto na egzaminie z przedmiotu Statystyka dla inżynierów. Niewiele osób otrzymało inną ocenę niż dostateczny. W przypadku przedmiotu Programowanie aplikacji aż 47 osób otrzymało ocenę bardzo dobrą. Te dwa rozkłady wymagają wyjaśnienia. Rozkład ocen z Rachunkowości i finansów dla inżynierów nie budzi zastrzeżeń.



Rysunek 6 Wskaźnik zdawalności oraz średnia ocena - III semestr IZ I stopień

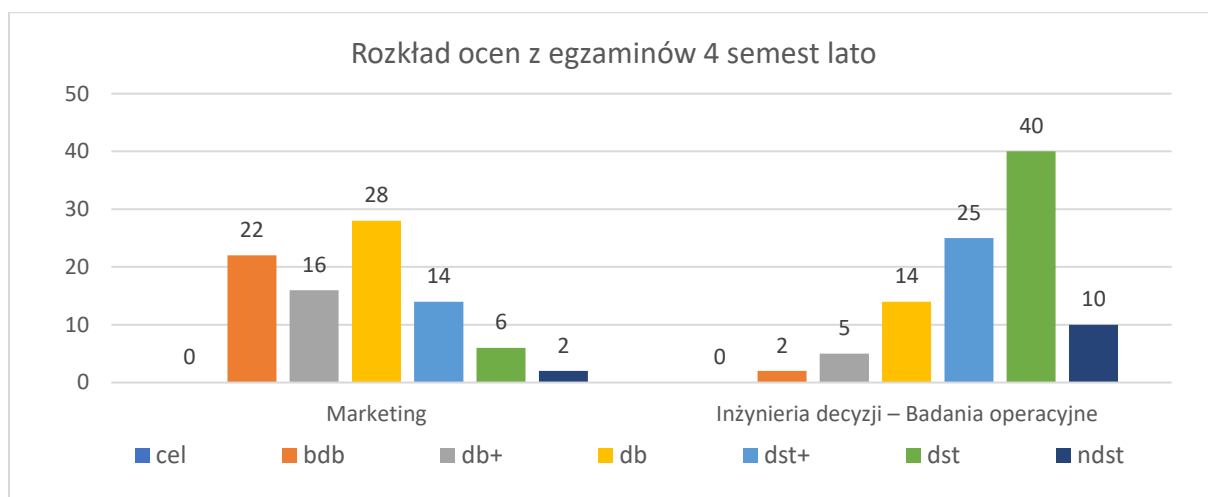
Wskaźnik zdawalności oraz średnia ocena nie wymagają wyjaśnienia. Porównanie wskaźników zdawalności z III semestru studiów przedstawia Tabela 3.

Tabela 3 Porównanie wskaźników zdawalności III sem. IZ

Kod i nawa przedmiotu	r.a.2020/2021	r.a.2021/2020	r.a. 2022/2023
Rachunkow. i finan. dla inżyn	76%	79%	72%
Programowanie aplikacji	100%	98%	98%
Statystyka dla inżynierów	96%	95%	83%

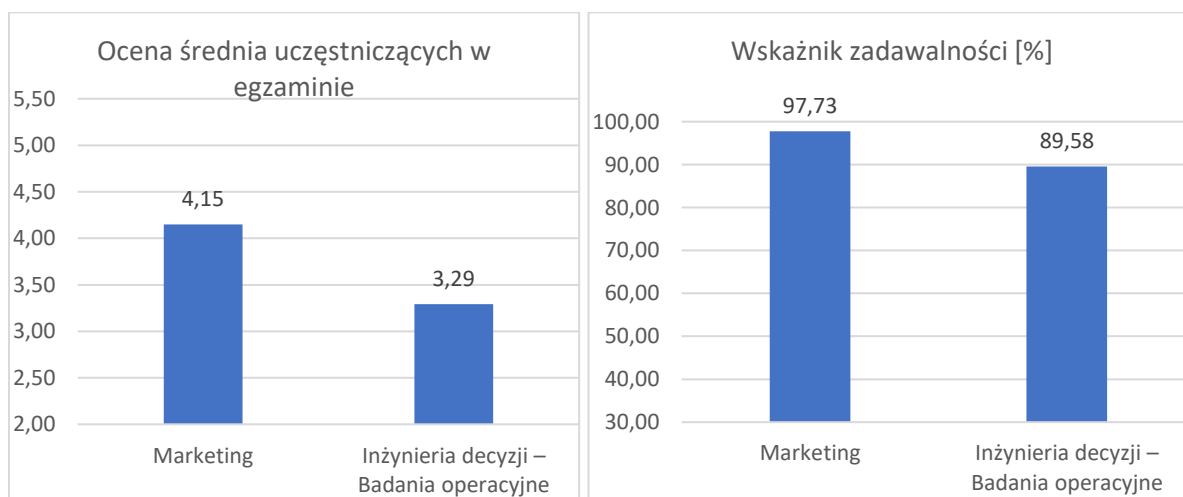
Porównując wskaźniki zdawalności z trzech lat akademickich można zauważyć pogorszenie zdawalności ze Statystyki dla inżynierów oraz Rachunkowości i finansów dla inżynierów (nieznacznie). Sytuacja ta nie wymaga wyjaśnienia.

Rozkład ocen uzyskanych przez studentów z egzaminów w IV semestrze przedstawia Rysunek 7.



Rysunek 7 Rozkład ocen - IV semestr IZ I stopień

Najmniej zróżnicowany rozkład ocen osiągnięto na egzaminie z przedmiotu Inżynieria decyzji - badania operacyjne. 40 osób otrzymało ocenę dostateczną z tego przedmiotu. W przypadku egzaminu z Marketingu, rozkład ocen jest bardziej zróżnicowany. Rozkłady te nie wymagają wyjaśnienia.



Rysunek 8 Wskaźnik zdawalności oraz średnia ocena - IV semestr IZ I stopień

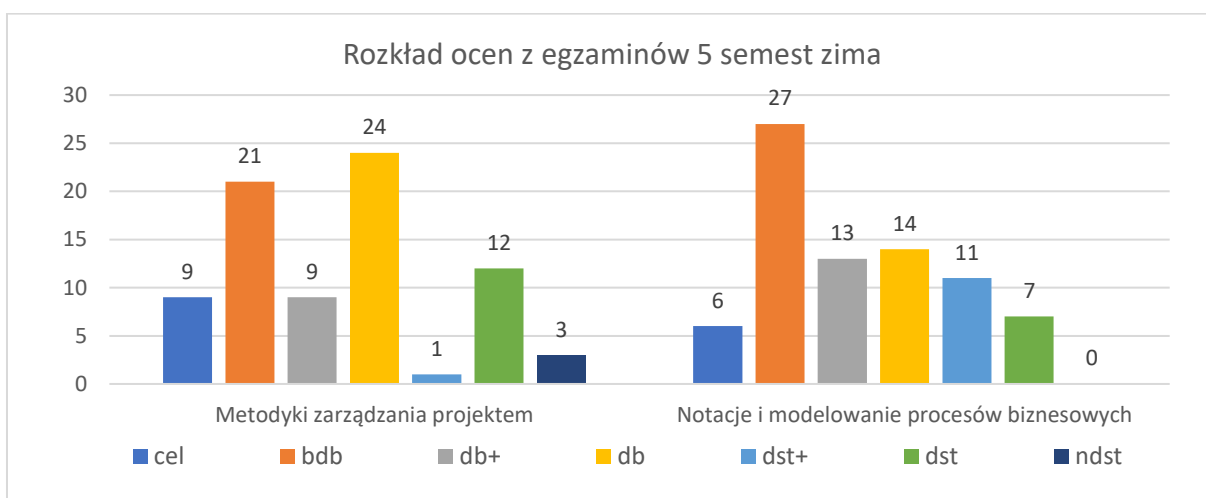
Najniższa średnia ocena oraz zdawalność osiągnięta jest na przedmiocie Inżynieria decyzji – badania operacyjne. Porównanie wskaźników zdawalności z IV semestru studiów przedstawia Tabela 4.

Tabela 4 Porównanie wskaźników zdawalności IV sem. IZ

Kod i nawa przedmiotu	r.a.2020/2021	r.a.2021/2022	r.a. 2022/2023
Marketing	100%	98%	98%
Inżynieria decyzji - Badania Operacyjne	96%	87%	90%

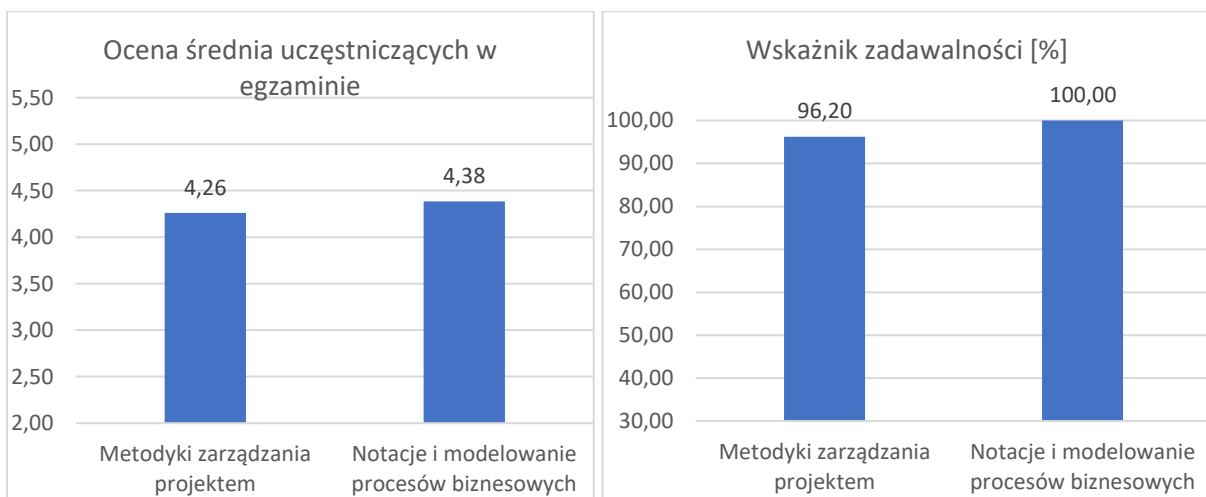
Porównując wskaźniki zdawalności z trzech lat akademickich można zauważyć 3% poprawę wskaźnika dla Inżynierii decyzji – badania operacyjne. Wskaźnik dla Marketingu od zeszłego roku nie uległ zmianie. Sytuacja ta nie wymaga wyjaśnienia.

Rozkład ocen uzyskanych przez studentów z egzaminów w V semestrze przedstawia Rysunek 9.



Rysunek 9 Rozkład ocen - V semestr IZ I stopień

Mniejsze zróżnicowanie ocen przedstawia rozkład ocen z egzaminu z przedmiotu Metodyka zarządzania projektem. Na tym przedmiocie dominują dwie oceny: bardzo dobra oraz dobra. W przypadku egzaminu z Notacji i modelowania procesów biznesowych, rozkład ocen jest bardziej zróżnicowany. Rozkłady te nie wymagają wyjaśnienia.



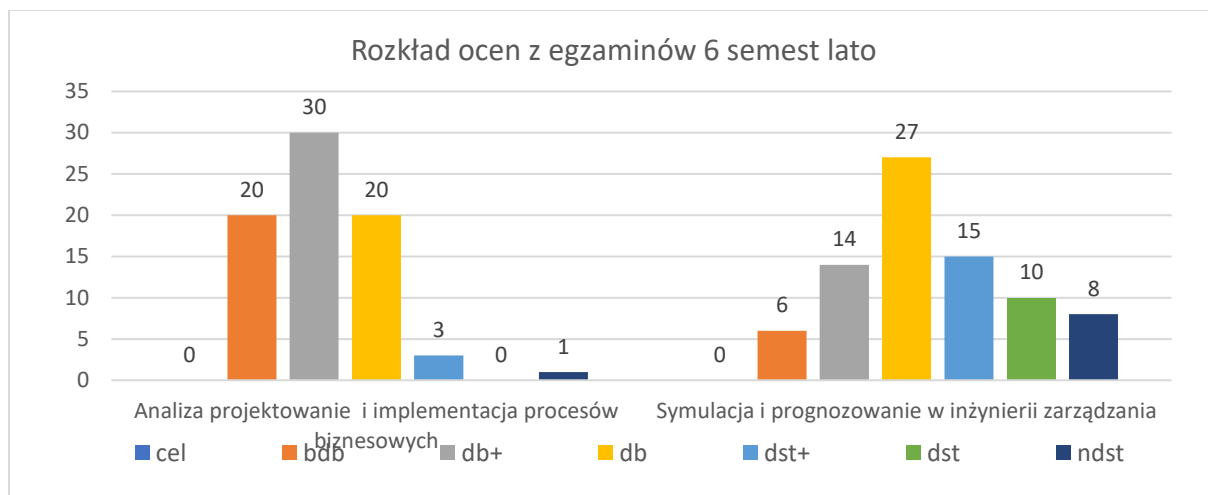
Rysunek 10 Wskaźnik zdawalności oraz średnia ocena - V semestr IZ I stopień

Średnie oceny uzyskane na egzaminach oraz zdawalność z obu przedmiotów jest zbliżona i nie wymaga wyjaśnienia. Porównanie wskaźników zdawalności z V semestru studiów przedstawia Tabela 5.

Tabela 5 Porównanie wskaźników zdawalności V sem. IZ

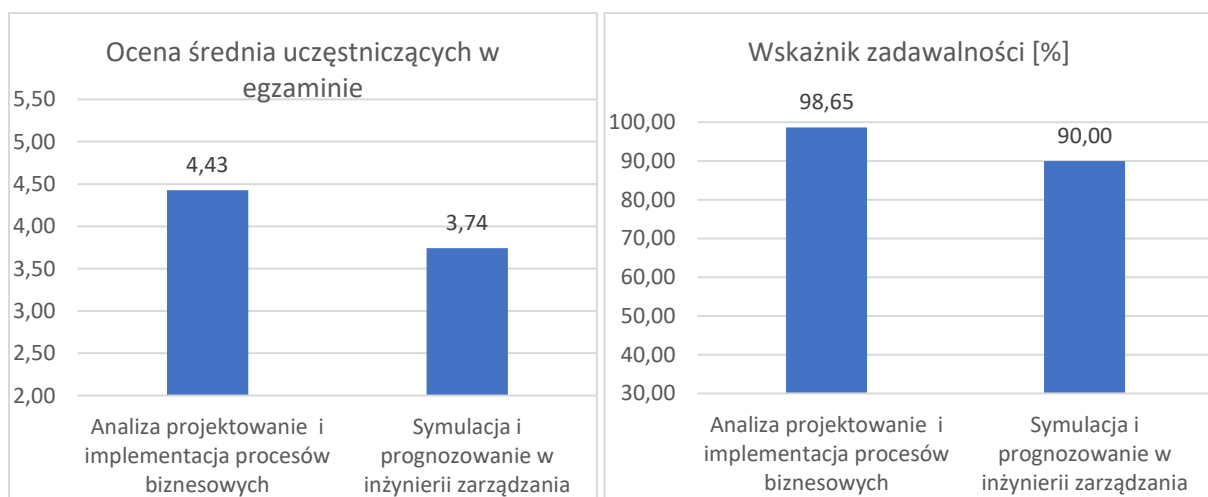
Kod i nawa przedmiotu	r.a.2020/2021	r.a.2021/2022	r.a.2022/2023
Metodyki zarządzania projektem	100%	99%	96%
Notacje i model. proc. biznes	100%	99%	100%

Porównując wskaźniki zdawalności z trzech ostatnich lat akademickich można zauważyć nieznaczne pogorszenie zdawalności z przedmiotu Metodyki zarządzania projektem (3%). Przedmiot z Notacji i modelowania procesów biznesowych zaliczyli wszyscy studenci. Sytuacja ta nie wymaga wyjaśnienia.



Rysunek 11 Rozkład ocen - VI semestr IZ I stopień

Rozkład ocen uzyskanych przez studentów z egzaminów w VI semestrze przedstawia Rysunek 11. Większe zróżnicowanie ocen przedstawia rozkład ocen osiągniętych przez studentów z egzaminu z przedmiotu Symulacja i prognozowanie w inżynierii zarządzania. W przypadku przedmiotu Analiza projektowania i implementacji procesów biznesowych, żadna osoba nie otrzymała oceny dostatecznej oraz dostatecznej +. Rozkłady te nie wymagają wyjaśnienia.



Rysunek 12 Wskaźnik zdawalności oraz średnia ocena - VI semestr IZ I stopień

Średnie oceny uzyskane na egzaminach oraz zdawalność z obu przedmiotów nie wymaga wyjaśnienia. Porównanie wskaźników zdawalności z V semestru studiów przedstawia Tabela 6.

Tabela 6 Porównanie wskaźników zdawalności VI sem. IZ

Kod i nawa przedmiotu	r.a.2020/2021	r.a.2021/2022	r.a.2022/2023
Symulacja i progn. w inż. Zarz	100%	84%	90%

Anal. proj. implem. proc. bizn	99%	98%	99%
--------------------------------	-----	-----	-----

Porównując wskaźniki zdawalności z trzech ostatnich lat akademickich można zauważyć poprawę z obu przedmiotów. Sytuacja ta nie wymaga wyjaśnienia.

Studia I stopnia Zarządzanie

1. Studia I stopnia ZZZ – specjalność ZP

Wykaz egzaminów:

I semestr studiów

1. Mikroekonomia - Dr hab. inż. Edyta Ropuszyńska-Surma
2. Matematyka - Dr inż. Jerzy Legut
3. Podstawy zarządzania - Dr inż. Robert Kamiński

II semestr studiów

1. Makroekonomia - Dr hab. inż. Małgorzata Rutkowska
2. Statystyka opisowa - Dr inż. Robert Kapłon

III semestr studiów

1. Zarządzanie produkcją i usługami - Dr inż. Agnieszka Potocka
2. Podstawy marketingu - Dr inż. Milleniusz Nowak

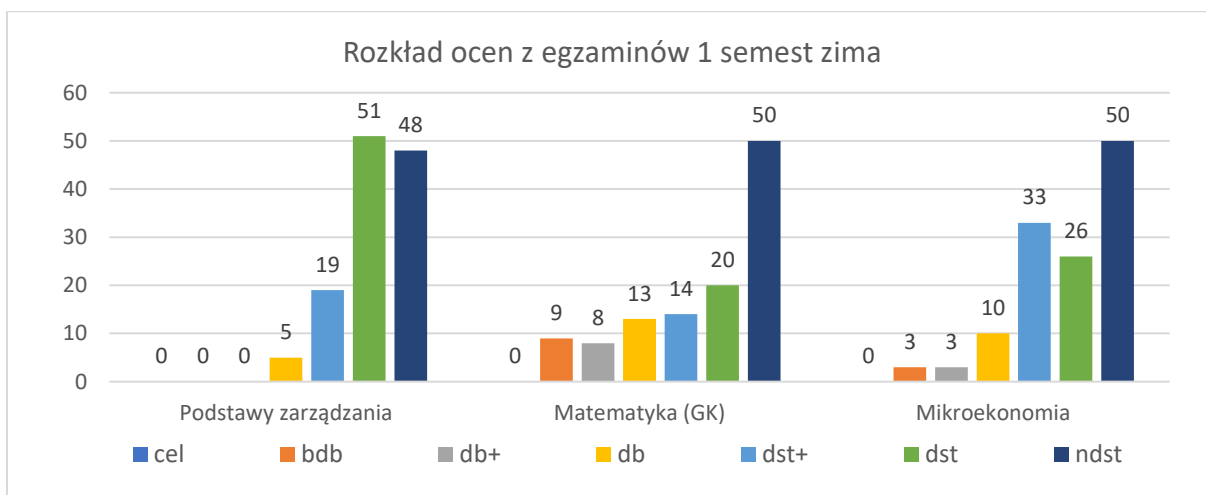
IV semestr studiów

1. Zarządzanie jakością - Dr inż. Joanna Iwko
2. Zarządzanie projektami - Dr Agnieszka Dziob- Zadworna

V semestr studiów

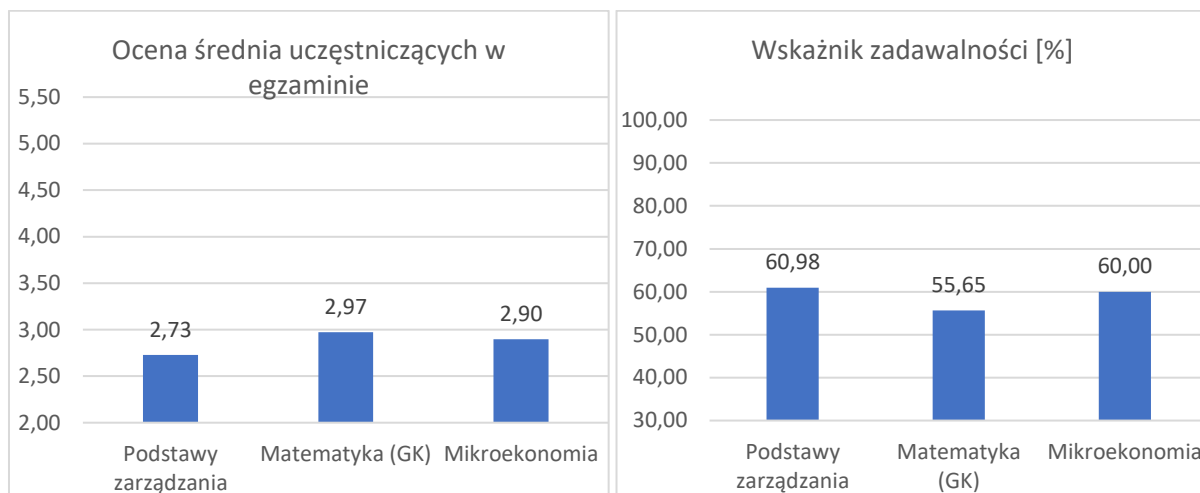
1. Zarządzanie finansami - Dr inż. Arkadiusz Górski
2. Zarządzanie procesami - Dr inż. Anna Dobrowolska

Rozkłady ocen, średnie oraz wskaźnik zdawalności przedstawiają wykresy od 13 do 22 oraz tabele od 7 do 11.



Rysunek 13 Rozkład ocen - I semestr ZZ I stopień – ZP

Rozkład ocen uzyskanych przez studentów z egzaminów w I semestrze przedstawia Rysunek 13. Najmniejsze zróżnicowanie ocen osiągnięto z egzaminu z przedmiotu Podstawy zarządzania. Pozostałe rozkłady są bardziej różnorodne i występują w nich praktycznie wszystkie oceny (oprócz celującej). Rozkłady te nie wymagają wyjaśnienia.



Rysunek 14 Wskaźnik zdawalności oraz średnia ocena - I semestr ZZ I stopień – ZP

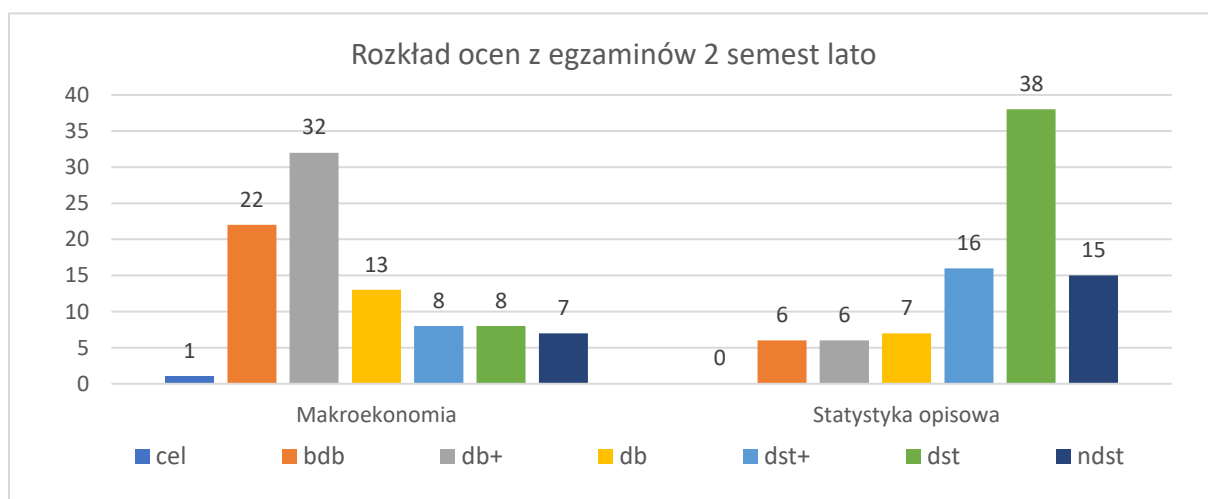
Średnie oceny uzyskane na egzaminach oraz zdawalność ze wszystkich przedmiotów jest zbliżona i nie wymaga wyjaśnienia. Porównanie wskaźników zdawalności z I semestru studiów przedstawia Tabela 7.

Tabela 7 Porównanie wskaźników zdawalności I sem. ZZZ, specjalność ZP

Kod i nawa przedmiotu	r.a.2020/2021	r.a.2021/2022	r.a.2022/2023
Mikroekonomia	87%	87%	60%
Matematyka	90%	86%	56%
Podstawy zarządzania	88%	58%	60%

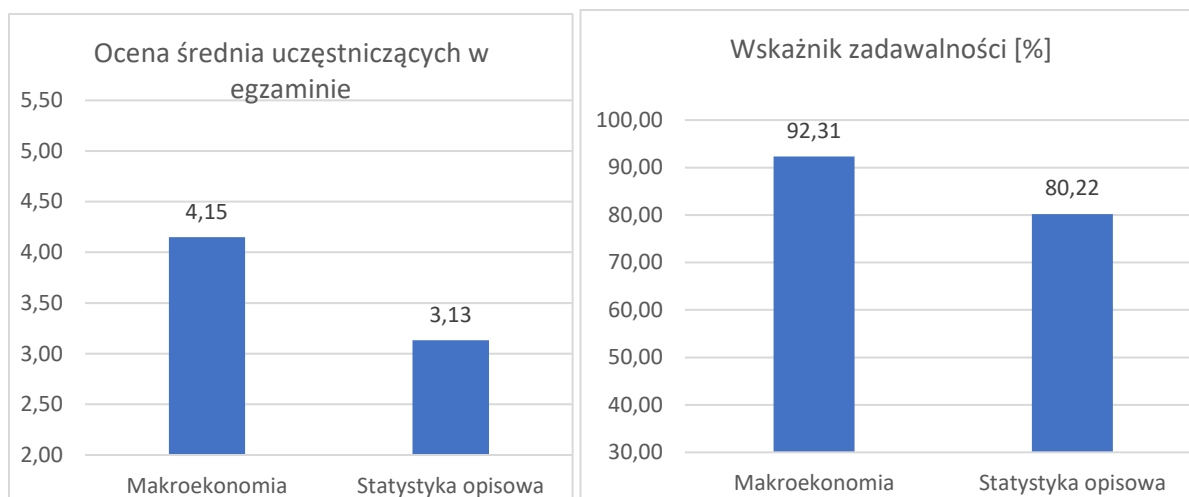
Porównując wskaźniki zdawalności z trzech lat akademickich można zauważyć pogorszenie zdawalności z dwóch przedmiotów: Mikroekonomii (spadek o 27%) oraz Matematyki (spadek o 30%). Sytuacja ta wymaga jednak wyjaśnienia z prowadzącymi.

Rozkład ocen uzyskanych przez studentów z egzaminów w II semestrze przedstawia Rysunek 15.



Rysunek 15 Rozkład ocen - II semestr ZZ I stopień – ZP

Rozkłady są zróżnicowane, występują w nich praktycznie wszystkie oceny w skali oraz nie wymagają wyjaśnienia.



Rysunek 16 Wskaźnik zdawalności oraz średnia ocena - II semestr ZZ I stopień – ZP

Średnie oceny uzyskane na egzaminach oraz wysoka zdawalność ze wszystkich przedmiotów nie wymaga wyjaśnienia.

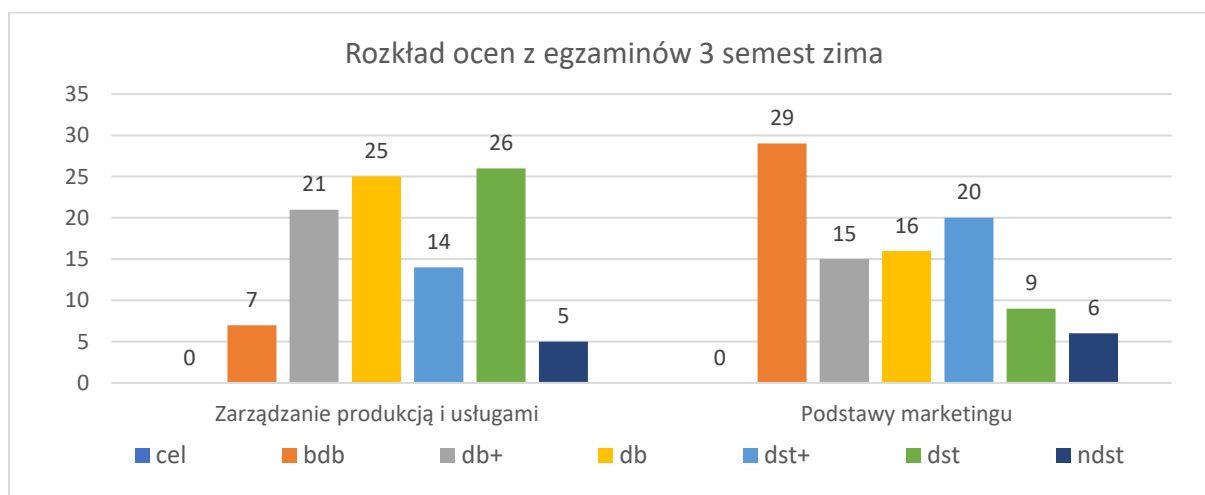
Porównanie wskaźników zdawalności z II semestru studiów przedstawia Tabela 8.

Tabela 8 Porównanie wskaźników zdawalności II sem. ZZZ, specjalność ZP

Kod i nawa przedmiotu	r.a.2020/2021	r.a.2021/2022	r.a.2022/2023
Makroekonomia	96%	98%	92%
Statystyka opisowa	79%	66%	80%

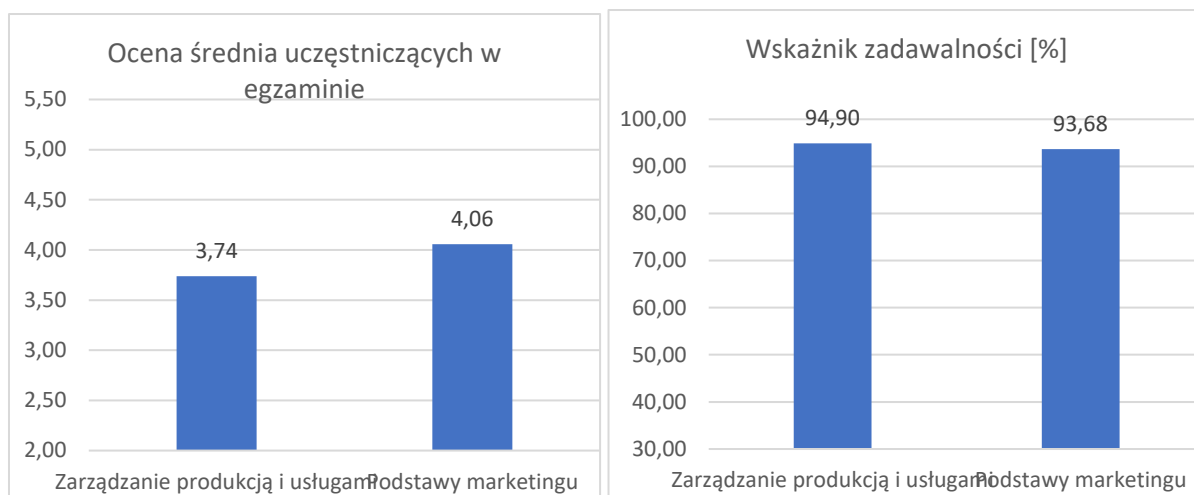
Porównując wskaźniki zdawalności z trzech ostatnich lat akademickich można zauważyć poprawę zdawalności o 14% z przedmiotu Statystyka opisowa oraz nieznaczne pogorszenie zdawalności z przedmiotu Makroekonomia. Sytuacja nie wymaga wyjaśnienia.

Rozkład ocen uzyskanych przez studentów z egzaminów w III semestrze przedstawia Rysunek 17.



Rysunek 17 Rozkład ocen - III semestr ZZ I stopień – ZP

Rozkłady są zróżnicowane, nie odnotowano znaczącej przewagi żadnej z ocen, także sytuacja nie wymaga wyjaśnienia.



Rysunek 18 Wskaźnik zdawalności oraz średnia ocena - III semestr ZZ I stopień – ZP

Średnie oceny uzyskane na egzaminach oraz zdawalność ze wszystkich przedmiotów nie wymaga wyjaśnienia.

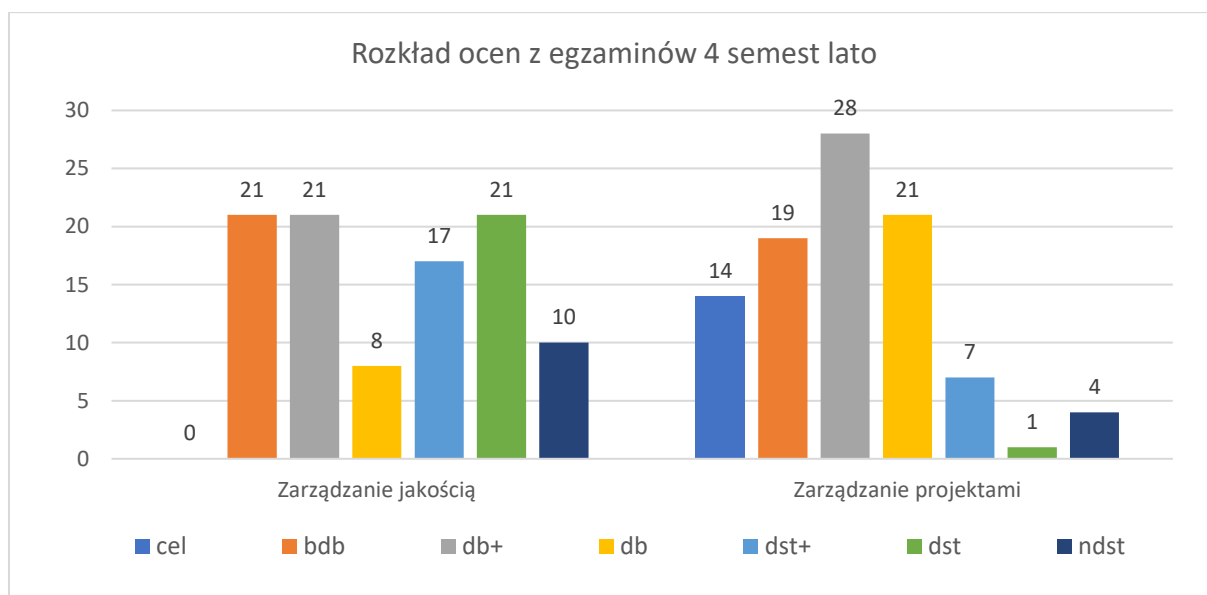
Porównanie wskaźników zdawalności z III semestru studiów przedstawia Tabela 9.

Tabela 9 Porównanie wskaźników zdawalności III sem. ZZZ, specjalność ZP

Kod i nawa przedmiotu	r.a.2020/2021	r.a.2021/2022	r.a.2022/2023
Podstawy marketingu	100%	96%	94%
Zarządz. produkcją i usługami	100%	96%	95%

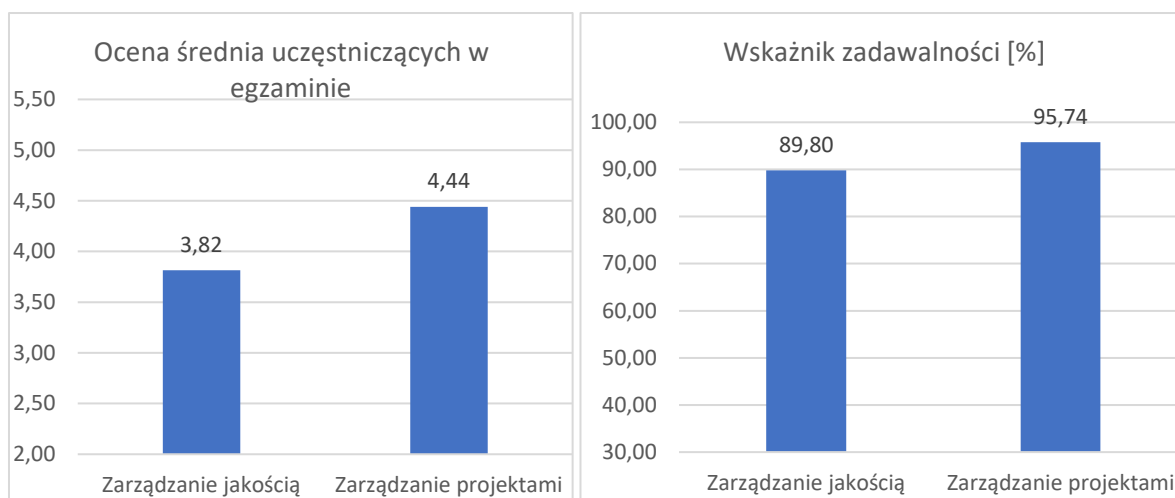
Wskaźniki zdawalności z bieżącego roku uległy nieznacznemu pogorszeniu, jednak nie wymaga to wyjaśnienia.

Rozkład ocen uzyskanych przez studentów z egzaminów w IV semestrze przedstawia Rysunek 19.



Rysunek 19 Rozkład ocen - IV semestr ZZ I stopień – ZP

Rozkłady są zróżnicowane, jednak znaczna liczba oceny celującej z przedmiotu Zarządzanie projektami wymaga wyjaśnienia.



Rysunek 20 Wskaźnik zdawalności oraz średnia ocena - IV semestr ZZ I stopień – ZP

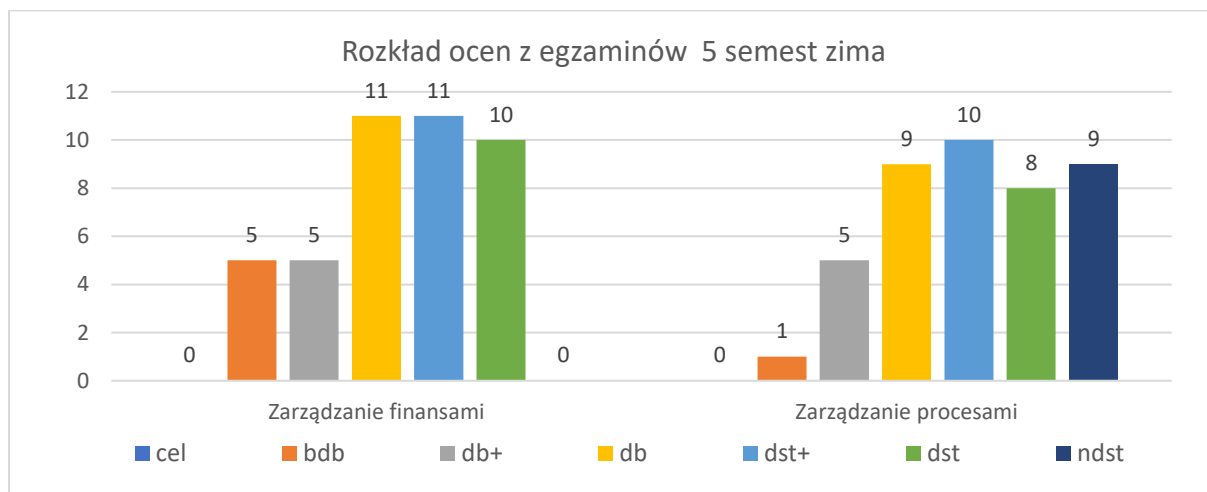
Średnie oceny uzyskane na egzaminach oraz zdawalność nie budzi zastrzeżeń. Porównanie wskaźników zdawalności z IV semestru studiów przedstawia Tabela 10.

Tabela 10 Porównanie wskaźników zdawalności IV sem. ZZZ, specjalność ZP

Kod i nawa przedmiotu	r.a.2020/2021	r.a.2021/2022	r.a.2022/2023
Zarządzanie jakością	95%	79%	90%
Zarządzanie projektami	96%	89%	96%

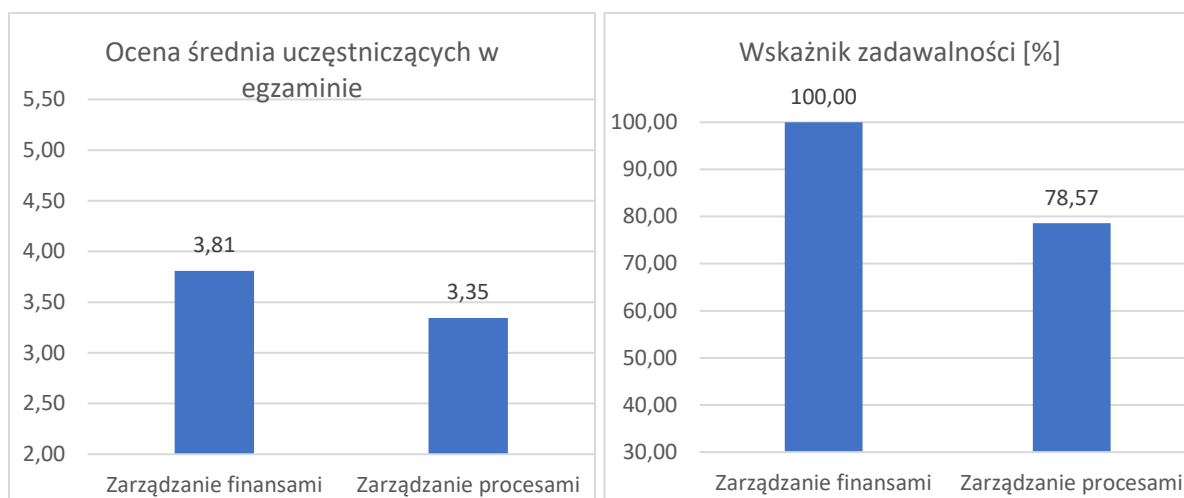
Wskaźniki zdawalności uległy znacznej poprawie. Nie wymaga to wyjaśnienia.

Rozkład ocen uzyskanych przez studentów z egzaminów w V semestrze studiów przedstawia Rysunek 21.



Rysunek 21 Rozkład ocen - V semestr ZZ I stopień – ZP

Rozkłady są zróżnicowane, występują praktycznie wszystkie oceny w skali (oprócz celującej) i nie wymagają wyjaśnienia.



Rysunek 22 Wskaźnik zadowalności oraz średnia ocena - V semestr ZZ I stopień – ZP

Średnie oceny uzyskane na egzaminach są zbliżone w przypadku obu przedmiotów, natomiast wskaźnik zadowalności, mimo różnic jest nadal wysoki. Sytuacja nie wymaga wyjaśnienia. Porównanie wskaźników zadowalności z V semestru studiów przedstawia Tabela 11.

Tabela 11 Porównanie wskaźników zadowalności V sem. ZZZ, specjalność ZP

Kod i nawa przedmiotu	r.a.2020/2021	r.a.2021/2022	r.a.2022/2023
Zarządzanie finansami	94%	98%	100%
Zarządzanie procesami	96%	96%	78%

Porównując wskaźniki zadowalności z trzech lat akademickich można zauważyć poprawę zadowalności w ostatnim roku o 2% z przedmiotu Zarządzanie finansami oraz pogorszenie wskaźnika o 18% dla przedmiotu Zarządzanie procesami. Sytuacja nie wymaga wyjaśnienia.

2. Studia I stopnia ZZZ – specjalność OM

Wykaz egzaminów:

I semestr

1. Microeconomics Dr hab. inż. Anna Kowalska-Pyzalska
2. Mathematics Dr hab. inż. Jacek Serafin
3. Essentials of Management Dr hab. inż. Liliana Hawrysz

II semestr

1. Macroeconomics Dr Asha Thomas
2. Descriptive statistics Dr Pratik Mullick

III semestr

1. Mathematical Economics Dr Pratik Mullick
2. Marketing in the Info. Society Dr inż. Adam Dzikowski

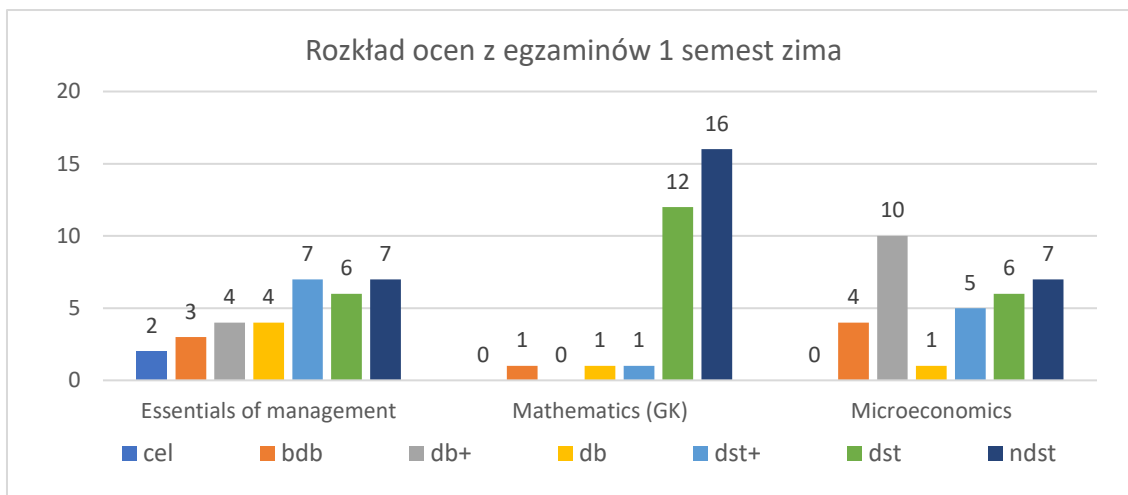
IV semestr

1. Corporate Finance Dr inż. Wojciech Sibilski;
2. Operations Management Dr Jan Schneider

V semestr

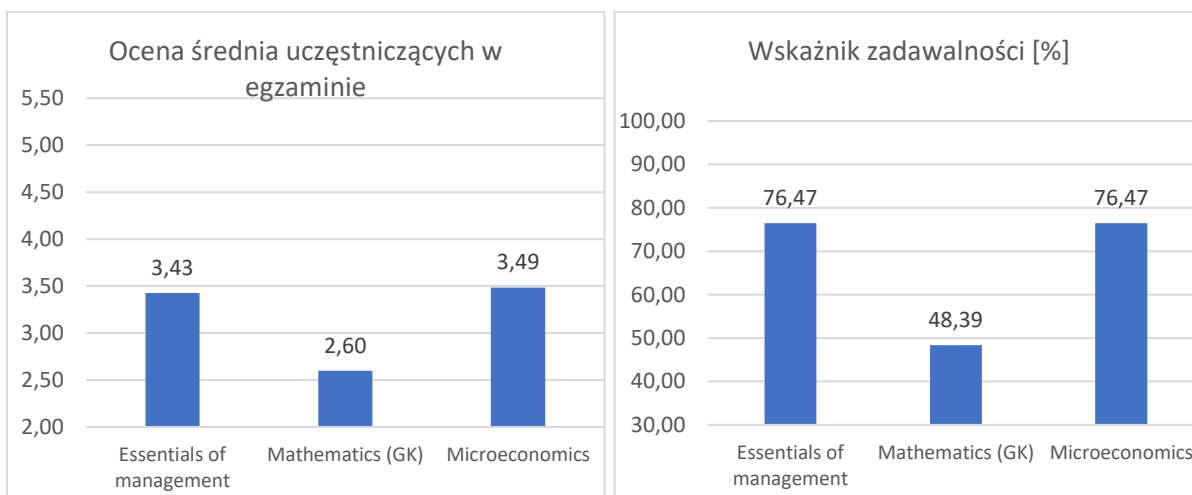
1. Leading Proj. in Modern Organ. dr hab. inż. Agata Klaus-Rosińska
2. Total Quality Management Dr inż. Anna Dobrowolska.

Rozkłady ocen, średnie oraz wskaźnik zadowalności przedstawiają wykresy od 23 do 32 oraz tabele od 12 do 16.



Rysunek 23 Rozkład ocen - I semestr ZZ I stopień – OM

Rozkład ocen uzyskanych przez studentów z egzaminów w I semestrze studiów przedstawia Rysunek 23. Najmniej zróżnicowany jest rozkład dla przedmiotu Mathematics. Tak duża liczba ocen niedostatecznych spowodowana jest brakiem uzyskania zaliczenia form towarzyszących dla tego przedmiotu, co przekłada się na brak możliwości napisania egzaminu. Sytuacja ta nie wymaga wyjaśnienia.



Rysunek 24 Wskaźnik zdawalności oraz średnia ocena - I semestr ZZ I stopień – OM

Średnie oceny uzyskane na egzaminach są zbliżone w przypadku przedmiotów Microeconomics oraz Essential of management (wskaźnik zdawalności z tych egzaminów jest taki sam). Najniższą średnią ocenę otrzymali studenci z przedmiotu Mathematics, co przekłada się również na wysokość wskaźnika zdawalności. Sytuacja ta nie wymaga wyjaśnienia.

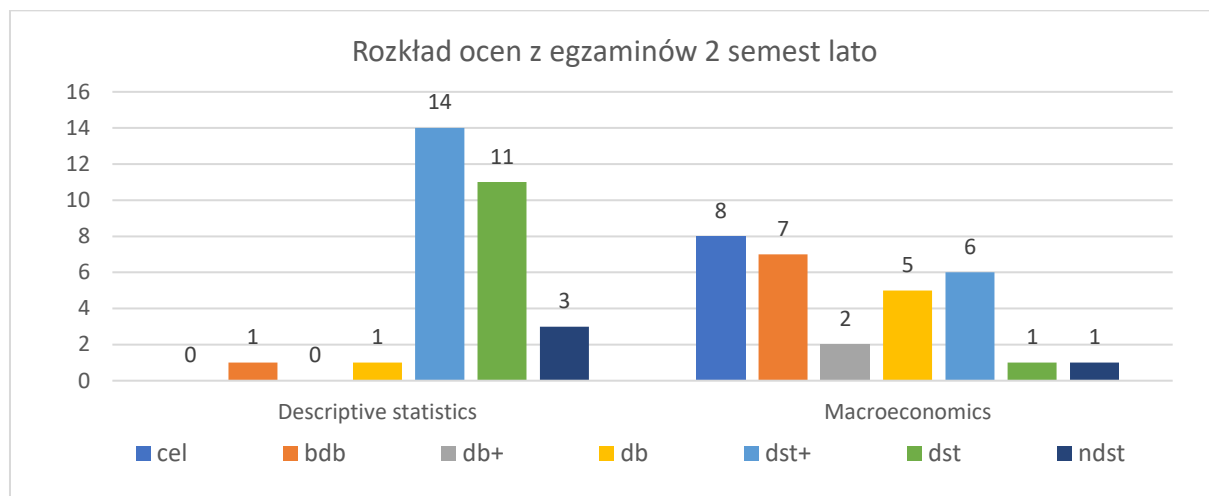
Porównanie wskaźników zdawalności z II semestru studiów przedstawia Tabela 12.

Tabela 12 Porównanie wskaźników zdawalności I sem. ZZZ, specjalność OM

Kod i nazwa przedmiotu	r.a.2020/2021	r.a.2021/2022	2022/2023
Microeconomics	87%	79%	76%
Mathematics	45%	31%	49%
Essentials of Management	88%	83%	76%

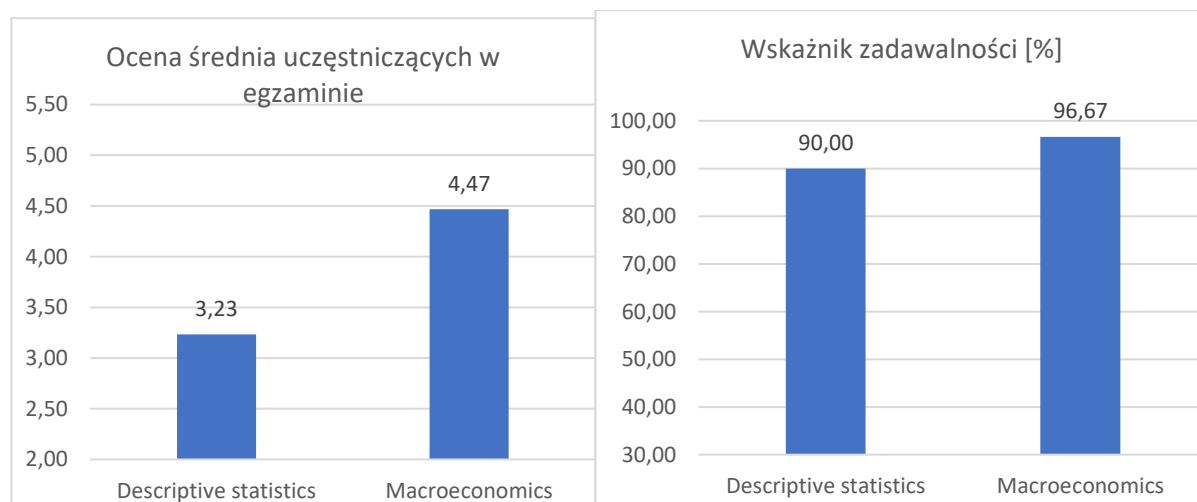
Wskaźniki zdawalności z trzech ostatnich lat akademickich są do siebie zbliżone. Pozytywnym aspektem, jest poprawa zdawalności o 18% z przedmiotu Mathematics. Sytuacja nie wymaga wyjaśnienia.

Rozkład ocen uzyskanych przez studentów z egzaminów w II semestrze przedstawia Rysunek 25.



Rysunek 25 Rozkład ocen - II semestr ZZ I stopień – OM

Najmniej zróżnicowany rozkład ocen dotyczy przedmiotu Descriptive statistics. Z tego egzaminu większość osób otrzymała ocenę dostateczną lub dostateczną plus. Rozkład ten wymaga wyjaśnienia.



Rysunek 26 Wskaźnik zdawalności oraz średnia ocena - II semestr ZZ I stopień – OM

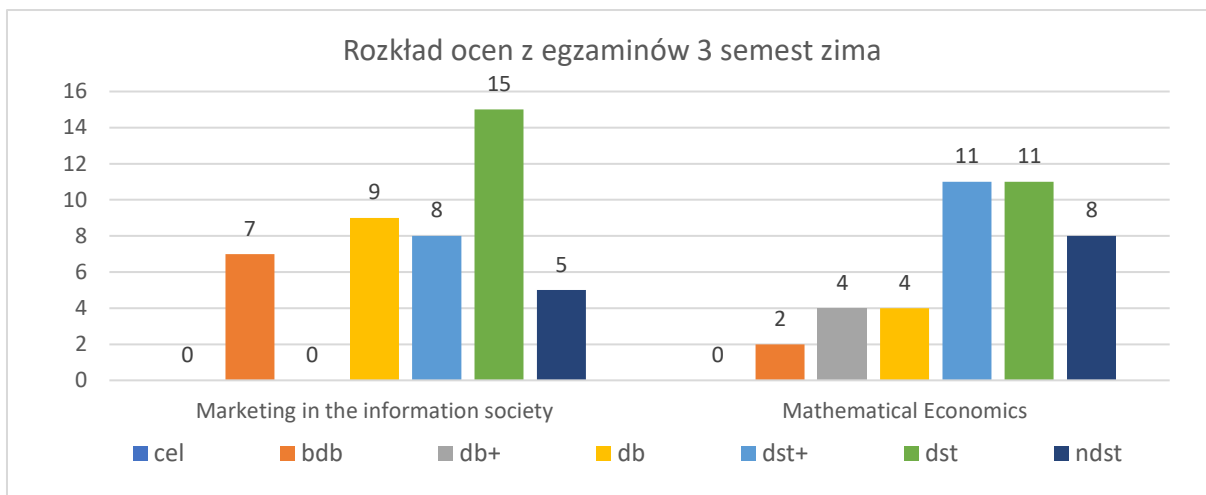
Wskaźnik zdawalności na obu egzaminach jest zbliżony, jednak średnia ocena przedstawia istotne różnice, które związane są z rozkładem ocen. Porównanie wskaźników zdawalności z II semestru studiów przedstawia Tabela 13.

Tabela 13 Porównanie wskaźników zdawalności II sem. ZZZ, specjalność OM

Kod i nawa przedmiotu	r.a.2020/2021	r.a.2021/2022	r.a.2022/2023
Macroeconomics	73%	93%	97%
Descriptive statistics	79%	87%	90%

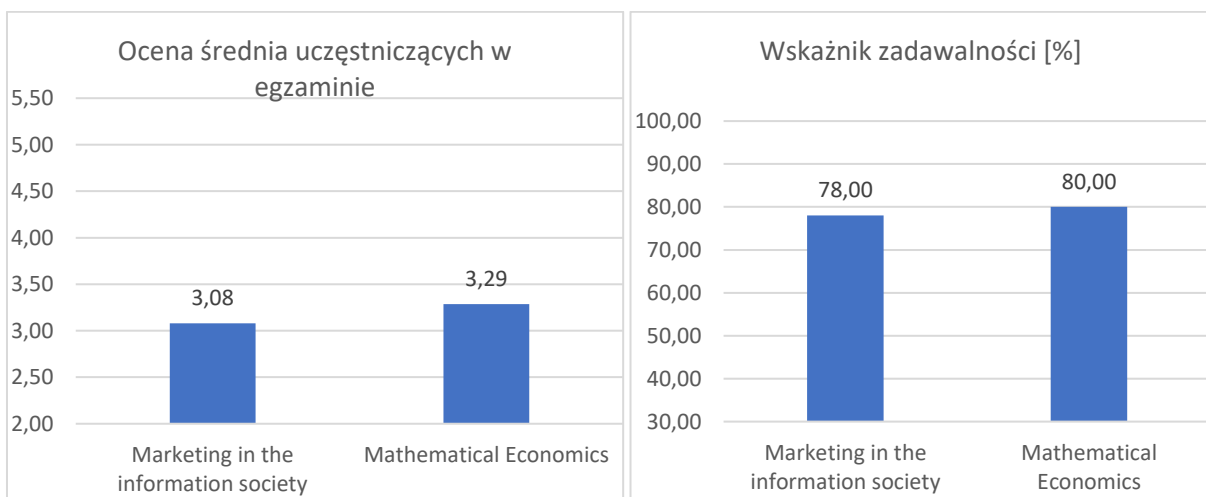
Wskaźniki zdawalności uległy nieznacznej poprawie. Sytuacja nie wymaga wyjaśnienia.

Rozkład ocen uzyskanych przez studentów z egzaminów w III semestrze studiów przedstawia Rysunek 27.



Rysunek 27 Rozkład ocen - III semestr ZZ I stopień – OM

Rozkłady są zróżnicowane, nie występuje w nich znacząca przewaga jednej z ocen, dlatego też nie wymagają wyjaśnienia.



Rysunek 28 Wskaźnik zdawalności oraz średnia ocena - III semestr ZZ I stopień – OM

Średnie oceny uzyskane na egzaminach oraz wysokie wskaźniki zdawalności są zbliżone w przypadku obu przedmiotów. Sytuacja nie wymaga wyjaśnienia.

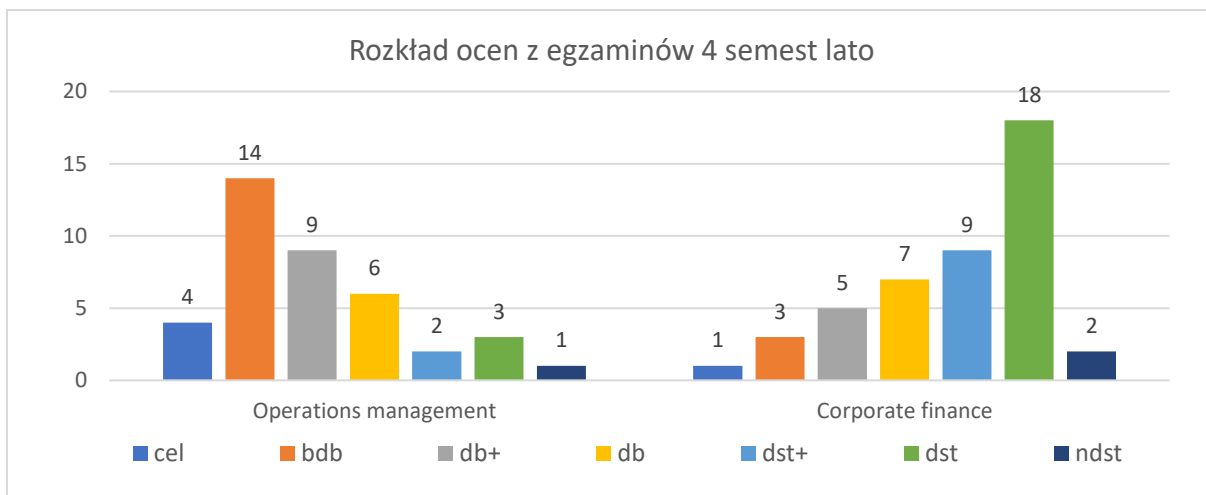
Porównanie wskaźników zdawalności z III semestru studiów przedstawia Tabela 14.

Tabela 14 Porównanie wskaźników zdawalności III sem. ZZZ, specjalność OM

Kod i nawa przedmiotu	r.a.2020/2021	r.a.2021/2022	r.a.2022/2023
Mathematical Economics	81%	87%	80%
Marketing in the Info. Society	81%	81%	78%

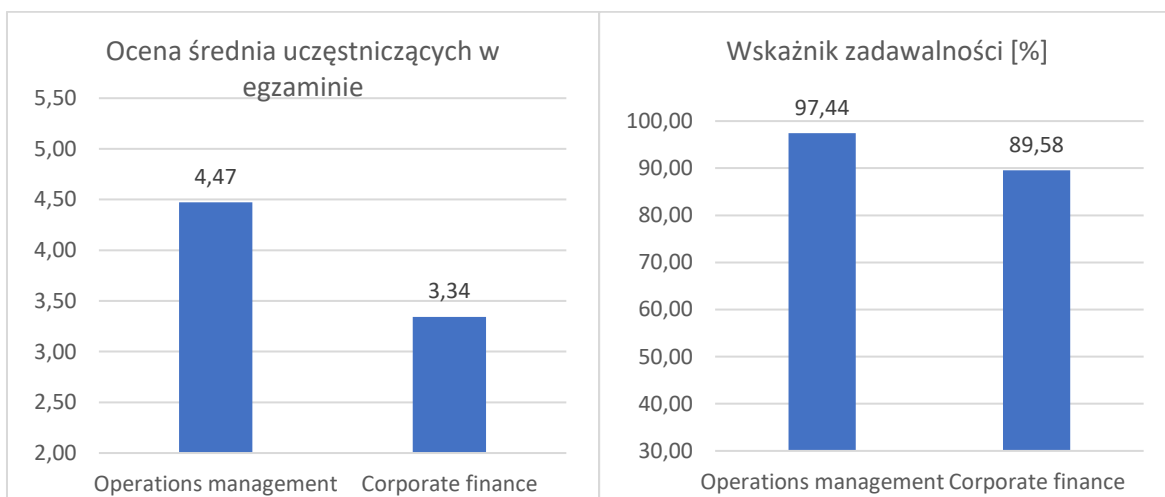
Wskaźniki zdawalności z trzech lat akademickich są do siebie zbliżone oraz korzystne. Sytuacja nie wymaga wyjaśnienia.

Rozkład ocen uzyskanych przez studentów z egzaminów w IV semestrze przedstawia Rysunek 29.



Rysunek 29 Rozkład ocen - IV semestr ZZ I stopień – OM

Rozkłady ocen uzyskanych z egzaminów są zróżnicowane, nie dominuje znacząco jedna z ocen, dlatego też nie wymagają wyjaśnienia.



Rysunek 30 Wskaźnik zdawalności oraz średnia ocena - IV semestr ZZ I stopień – OM

Studenci uzyskali wyższą średnią ocenę z egzaminu oraz wyższy wskaźnik zdawalności w przypadku przedmiotu Operations management. Sytuacja nie wymaga wyjaśnienia.

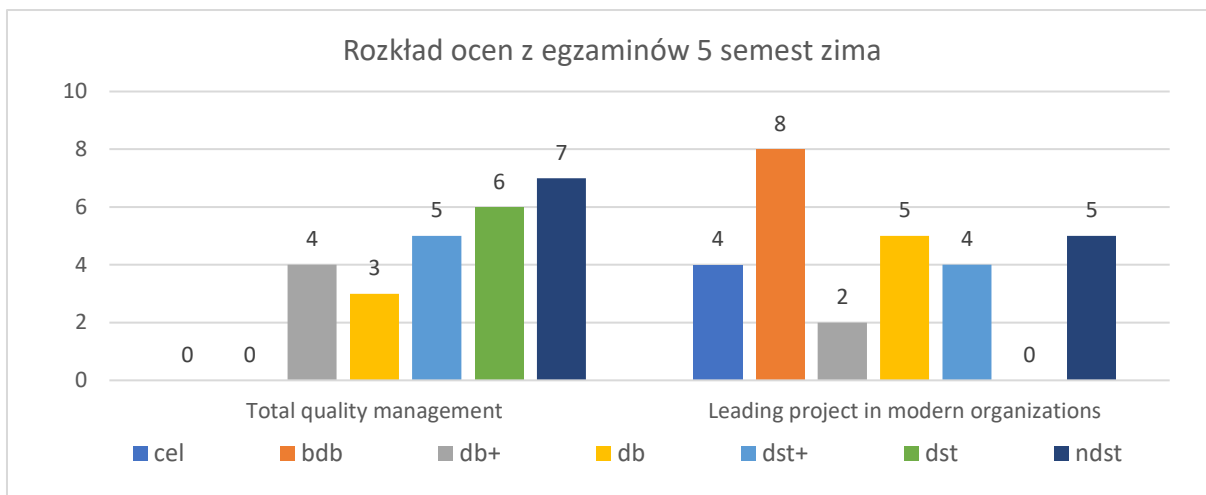
Porównanie wskaźników zdawalności z IV semestru studiów przedstawia Tabela 15.

Tabela 15 Porównanie wskaźników zdawalności IV sem. ZZZ, specjalność OM

Kod i nawa przedmiotu	r.a.2020/2021	r.a.2021/2022	r.a.2022/2023
Corporate Finance	100%	69%	90%
Operations Management	86%	85%	97%

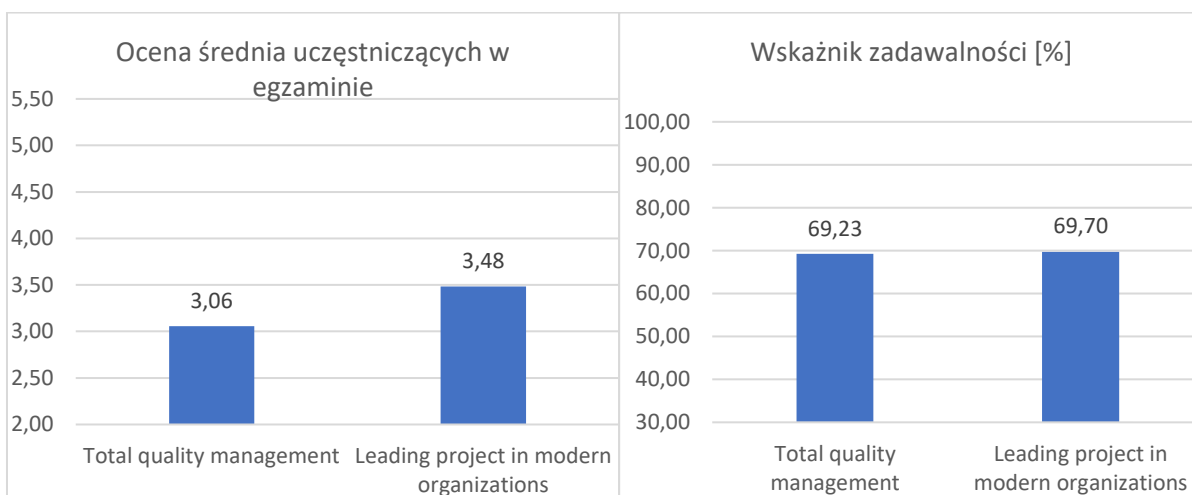
Wskaźniki zdawalności w ostatnim roku akademickim uległy zdecydowanej poprawie. Sytuacja nie wymaga wyjaśnienia.

Rozkład ocen uzyskanych przez studentów z egzaminów w V semestrze przedstawia Rysunek 31.



Rysunek 31 Rozkład ocen - V semestr ZZ I stopień – OM

Rozkłady ocen osiągniętych przez studentów są zróżnicowane. Lepiej przedstawia się rozkład ocen z przedmiotu Leading project in modern organizations, jednak nie wymaga wyjaśnienia.



Rysunek 32 Wskaźnik zadowalności oraz średnia ocena - V semestr ZZ I stopień – OM

Średnie oceny uzyskane na egzaminach oraz wskaźniki zadowalności są zbliżone w obu przypadkach przedmiotów. Sytuacja nie wymaga wyjaśnienia. Porównanie wskaźników zadowalności z V semestru studiów przedstawia Tabela 16.

Tabela 16 Porównanie wskaźników zadowalności V sem. ZZZ, specjalność OM

Kod i nawa przedmiotu	r.a.2020/2021	r.a.2021/2022	r.a.2022/2023
Leading Proj. in Modern Organ.	82%	78%	70%
Total Quality Management	89%	86%	69%

Wskaźniki zadowalności uległy w ostatnim roku pogorszeniu. Znaczny spadek zanotowano przy przedmiocie Total Quality Management. Sytuacja ta wymaga wyjaśnienia.

Studia II stopnia, Inżynieria Zarządzania

1. Studia II stopnia IZ– specjalność BIT

Wykaz egzaminów IZ - BIT:

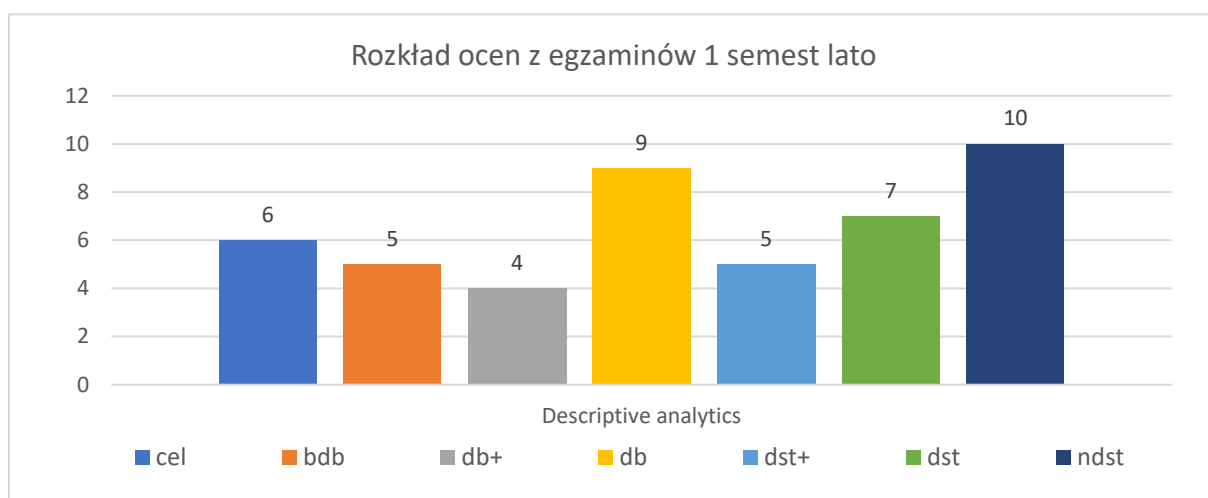
I semestr studiów

1. Descriptive analytics - Dr Katarzyna Maciejowska

II semestr studiów

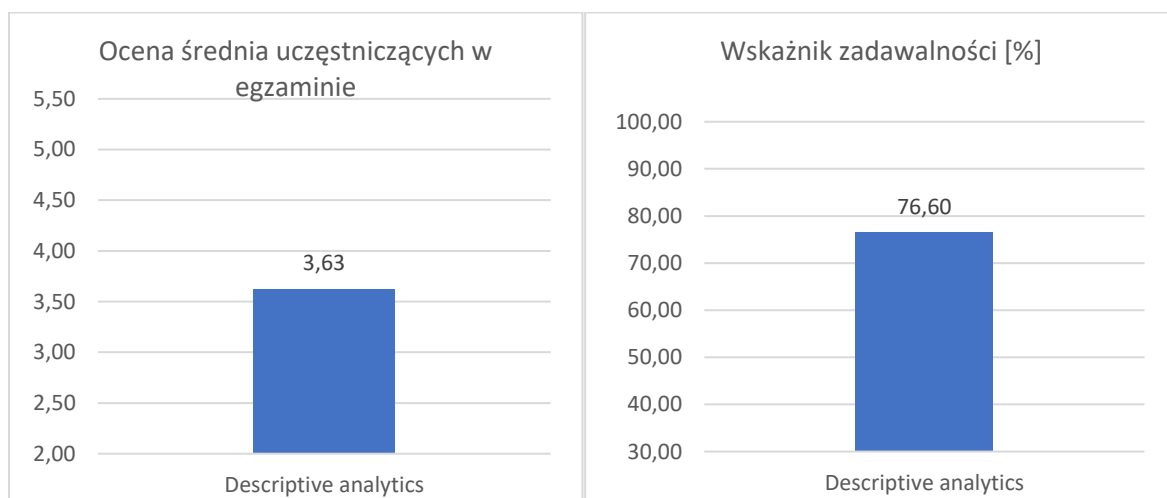
1. Predictive analytics - Prof. dr hab. inż. Rafał Weron
2. Project management - Prof. dr hab. inż. Dorota Kuchta

Rozkłady ocen, średnie oraz wskaźnik zdawalności przedstawiają wykresy od 33 do 36 oraz tabele od 17 do 19.



Rysunek 33 Rozkład ocen - I semestr IZ II stopień – BIT

Rozkład ocen uzyskanych przez studentów z egzaminu w I semestrze przedstawia Rysunek 33. Rozkład jest zróżnicowany, występują wszystkie oceny w skali i nie wymaga wyjaśnienia.



Rysunek 34 Wskaźnik zdawalności oraz średnia ocena - I semestr IZ II stopień – BIT

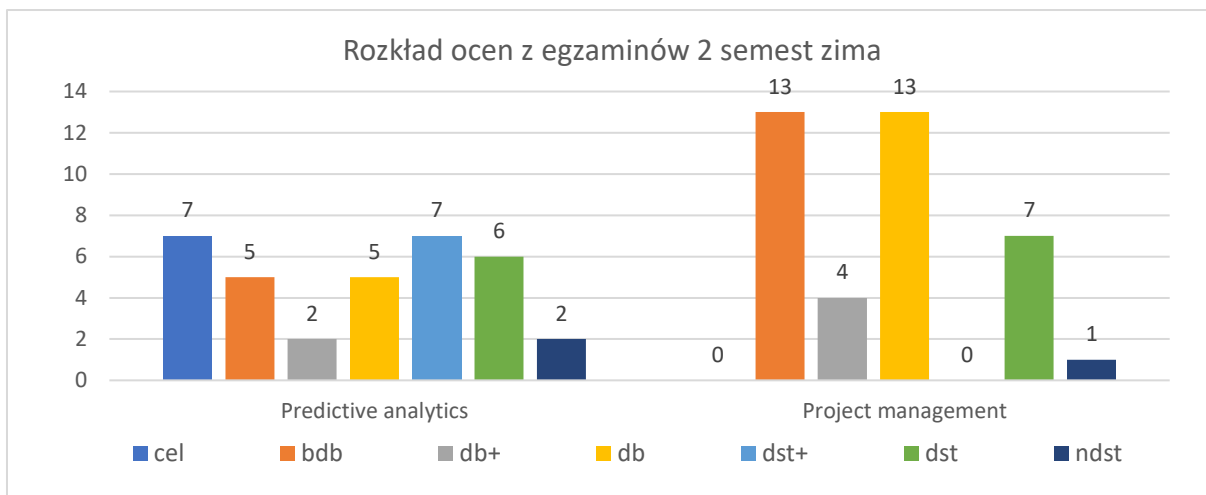
Średnia ocena uzyskana na egzaminie oraz wskaźnik zdawalności są jest względnie wysoki. Sytuacja nie wymaga wyjaśnienia. Porównanie wskaźników zdawalności z I semestru studiów przedstawia Tabela 17.

Tabela 17 Porównanie wskaźników zdawalności I sem. IZ, specjalność BIT

Kod i nawa przedmiotu	r.a.2021/2022	r.a.2022/2023
Descriptive analytics	76%	76%

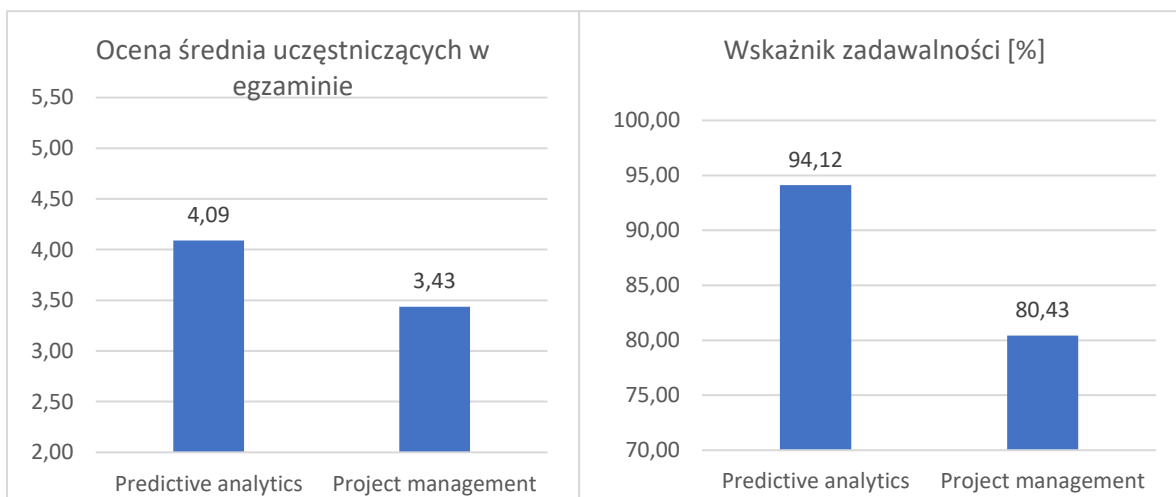
Wskaźniki zdawalności ciągu ostatnich dwóch lat przyjmują takie same wartości.

Rozkład ocen uzyskanych przez studentów z egzaminów w II semestrze przedstawia Rysunek 35.



Rysunek 35 Rozkład ocen - II semestr IZ II stopień – BIT

Najmniej zróżnicowany rozkład oceny osiągnięty został na przedmiocie Project Management, jednak nie budzi on wątpliwości.



Rysunek 36 Wskaźnik zdawalności oraz średnia ocena - II semestr IZ II stopień – BIT

Średnie oceny uzyskane na egzaminach oraz wskaźniki zdawalności nie wymagają wyjaśnienia.

2. Studia II stopnia IZ – specjalność ZPR

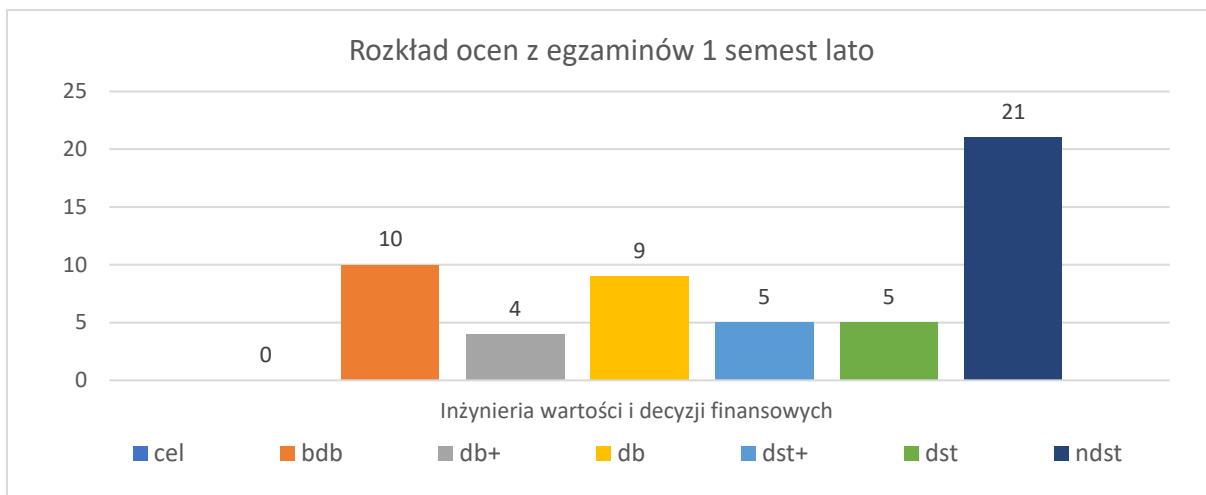
Wykaz egzaminów:

I semestr:

1. Inżynieria wartości i decyzji finansowych - Dr inż. Michał Kowalski;

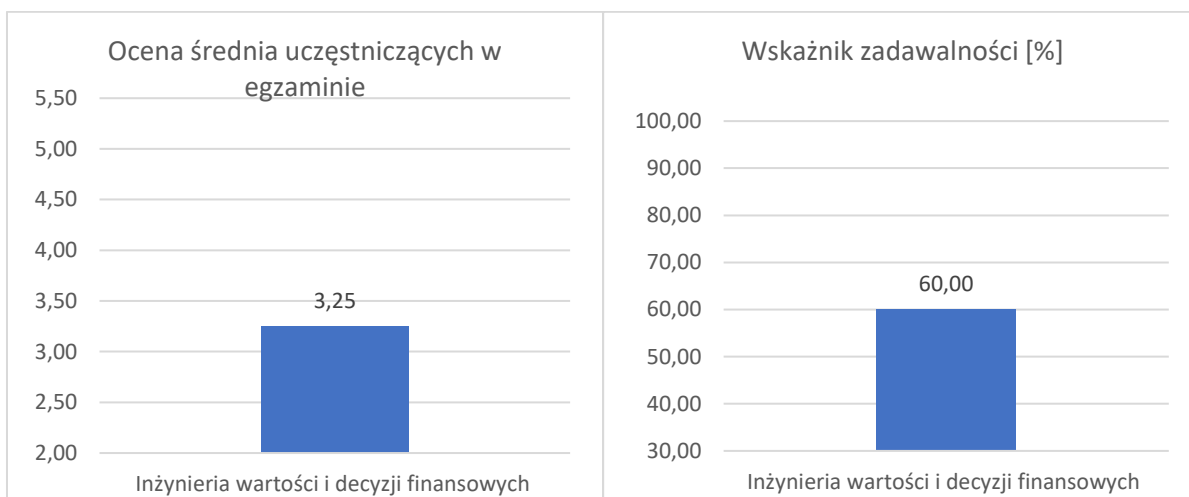
II semestr:

1. Zaawansowane zarządzanie projektami - Prof. dr hab. inż. Dorota Kuchta
2. Zarządzanie biznesem I Strategia i model biznesu przedsiębiorstwa – Dr inż. Jan Skonieczny



Rysunek 37 Rozkład ocen - I semestr IZ II stopień – ZPR

Rozkład ocen uzyskanych przez studentów z egzaminu w I semestrze przedstawia Rysunek 37. Rozkład nie wymaga wyjaśnienia.



Rysunek 38 Wskaźnik zdawalności oraz średnia ocena - I semestr IZ II stopień – ZPR

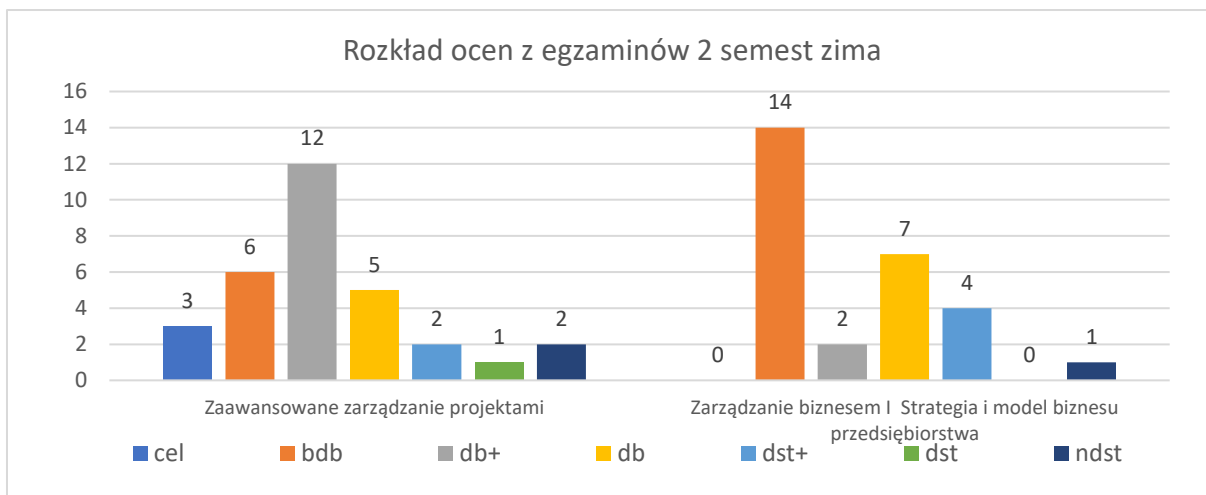
Średnia ocena uzyskana na egzaminie oraz wskaźnik zdawalności nie wymagają wyjaśnienia.

Porównanie wskaźników zdawalności z I semestru studiów przedstawia Tabela 18.

Tabela 18 Porównanie wskaźników zdawalności I sem. IZ, specjalność ZPR

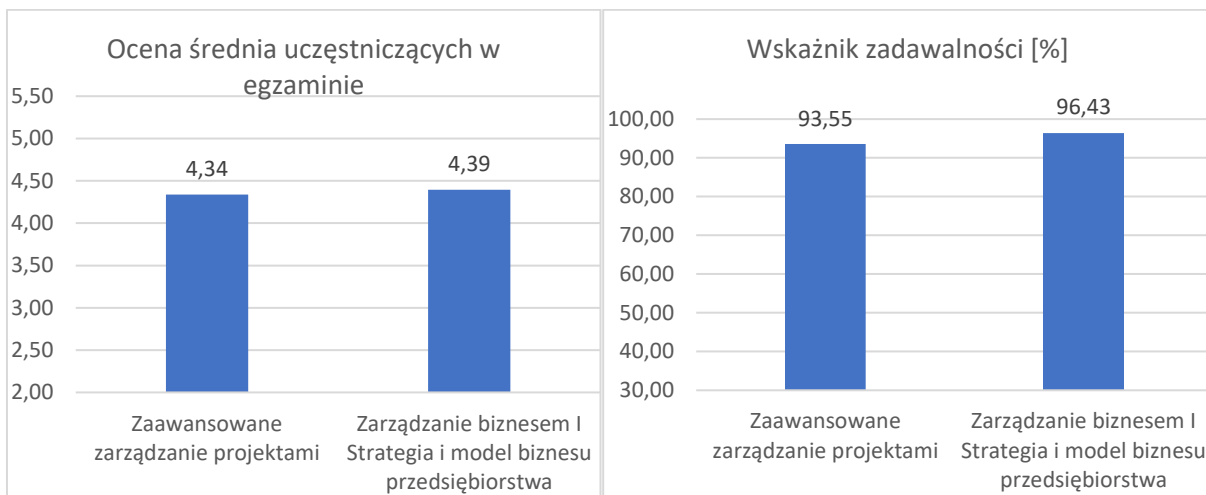
Kod i nazwa przedmiotu	r.a.2021/2022	r.a.2022/2023
Descriptive analytics	70%	60%

Wskaźniki zdawalności uległy w ostatnim roku pogorszeniu o 10%. Spadek ten wynika z większej niż w poprzednim roku nieobecności studentów na egzaminie. Sytuacja ta nie wymaga wyjaśnienia.



Rysunek 39 Rozkład ocen - II semestr IZ II stopień – ZPR

Rozkłady ocen uzyskanych przez studentów z egzaminów w II semestrze przedstawia Rysunek 39. Rozkłady są zróżnicowane i nie wymagają wyjaśnienia.



Rysunek 40 Wskaźnik zdawalności oraz średnia ocena - II semestr IZ II stopień – ZPR

Średnie oceny uzyskane na egzaminach oraz wskaźniki zdawalności są zbliżone w obu przypadkach i nie wymagają wyjaśnienia.

Studia II stopnia, Zarządzanie

3. Studia II stopnia ZZZ – specjalność ZPP i TIZ

Wykaz egzaminów ZZZ:

I semestr:

1. Koncepcje zarządzania Dr inż. Robert Kamiński
2. Zarządzanie strategiczne Dr inż. Adam Świda

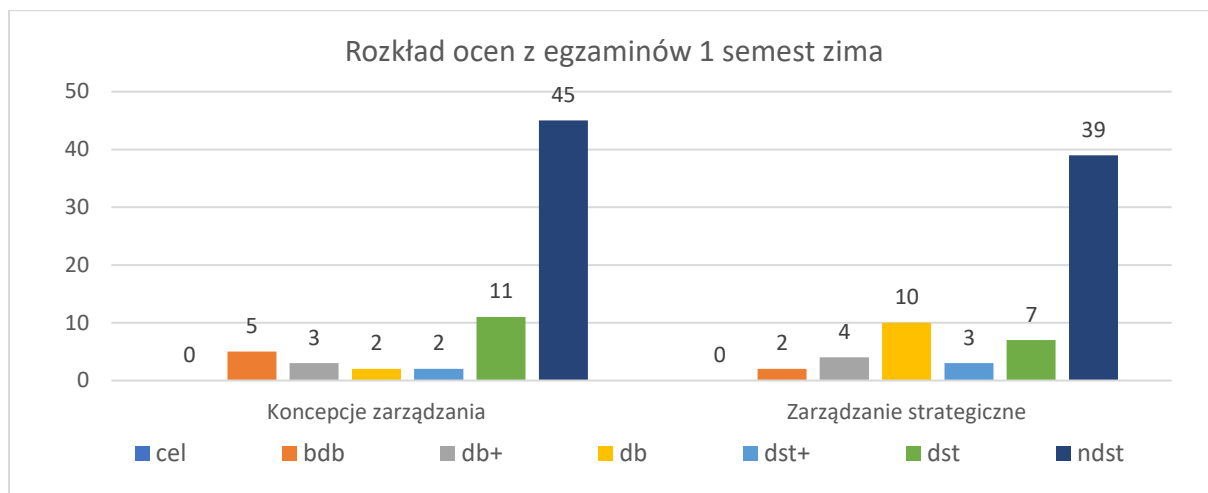
II semestr:

1. Zaawansowane zarządzanie projektami – Dr inż. Jan Betta
2. Badania operacyjne - Dr inż. Anna Skowrońska-Szmer

III semestr:

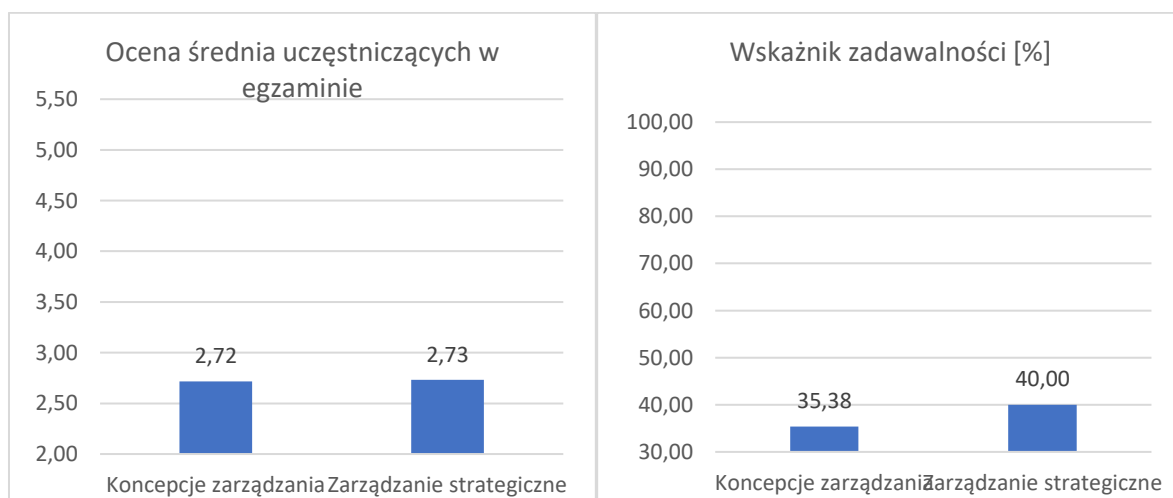
1. Zarządzanie wartością przedsiębiorstwa -Dr inż. Michał Kowalski
2. Modelowanie procesów biznesowych w organizacji - Dr inż. Leopold Szczurowski
3. Zarządzanie procesami IV -- procesy logistyczne - Dr inż. Agnieszka Potocka

Rozkłady ocen, średnie oraz wskaźnik zdawalności przedstawiają wykresy od 41 do 46 oraz tabele od 19 do 21.



Rysunek 41 Rozkład ocen - I semestr ZZZ II stopień – ZPP/TIZ

Rozkłady ocen uzyskanych przez studentów z egzaminów w I semestrze przedstawia Rysunek 41. Rozkłady są zróżnicowane i po mimo występowania znacznej liczby ocen niedostatecznych nie wymagają wyjaśnienia. Liczba ocen niedostatecznych wynika z faktu, że znaczna liczba osób zapisanych, nie uczęszczała na zajęcia.



Rysunek 42 Wskaźnik zdawalności oraz średnia ocena - I semestr ZZZ II stopień – ZPP/TIZ

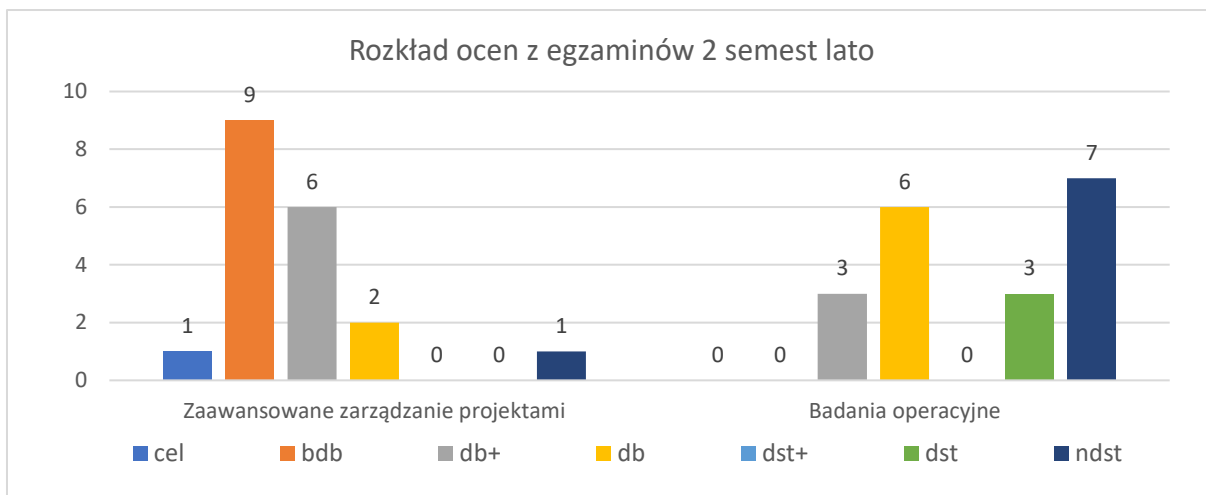
Średnie oceny uzyskane na egzaminach oraz wskaźniki zdawalności są zbliżone w obu przypadkach i nie wymagają wyjaśnienia. Porównanie wskaźników zdawalności z I semestru studiów przedstawia Tabela 19.

Tabela 19 Porównanie wskaźników zdawalności I sem. ZZZ, specjalność ZPP/TIZ

Kod i nawa przedmiotu	r.a.2020/2021	r.a.2021/2022	r.a.2022/2023
Koncepcje zarządzania	58%	44%	35%
Zarządzanie strategiczne	100%	62%	40%

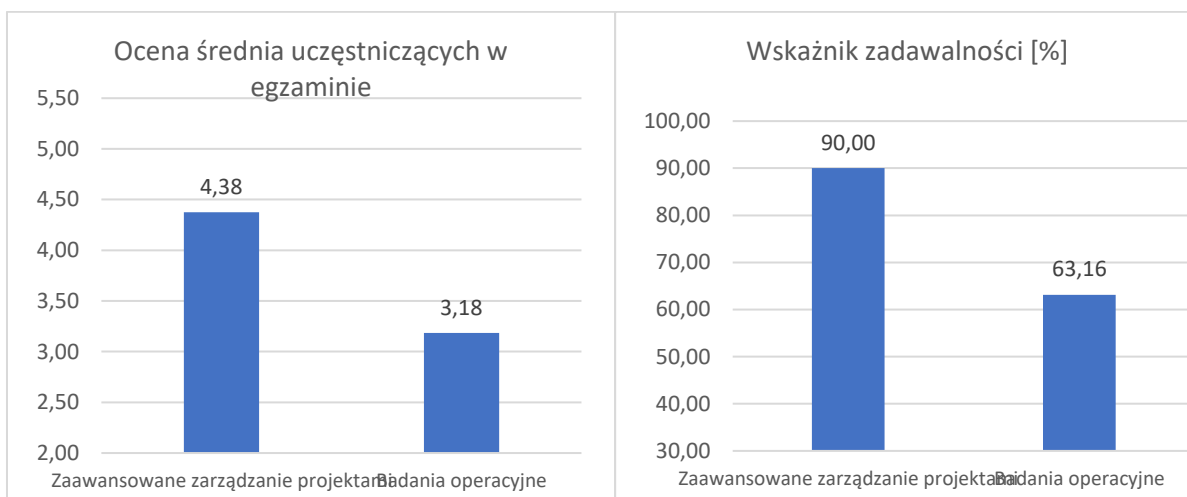
Wskaźniki zdawalności uległy w ostatnim roku pogorszeniu. Znaczny spadek zanotowano przy przedmiocie Zarządzanie strategiczne – o 22%. Sytuacja ta wymaga wyjaśnienia.

Rozkład ocen uzyskanych przez studentów z egzaminu w II semestrze przedstawia Rysunek 43.



Rysunek 43 Rozkład ocen - II semestr ZZZ II stopień – ZPP/TIZ

Najmniej zróżnicowanym rozkładem jest rozkład z Badań operacyjnych. Na tym przedmiocie dominują ocena niedostateczny oraz dobry. Oba rozkłady wymagają wyjaśnienia.



Rysunek 44 Wskaźnik zdawalności oraz średnia ocena - I I semestr ZZZ II stopień – ZPP/TIZ

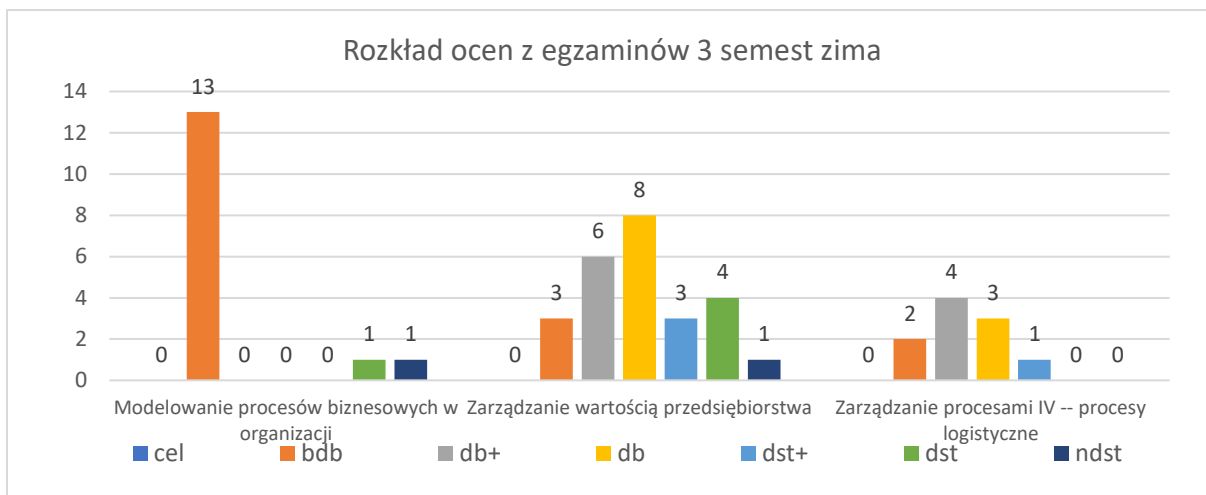
Średnie oceny uzyskane na egzaminach oraz wskaźniki zdawalności nie wymagają wyjaśnienia. Porównanie wskaźników zdawalności z II semestru studiów przedstawia Tabela 20.

Tabela 20 Porównanie wskaźników zdawalności II sem. ZZZ, specjalność ZPP/TIZ

Kod i nawa przedmiotu	r.a.2020/2021	r.a.2021/2022	r.a.2022/2023
Badania operacyjne	60%	47%	63%
Zaawansowane zarządzanie projektami	67%	38%	90%

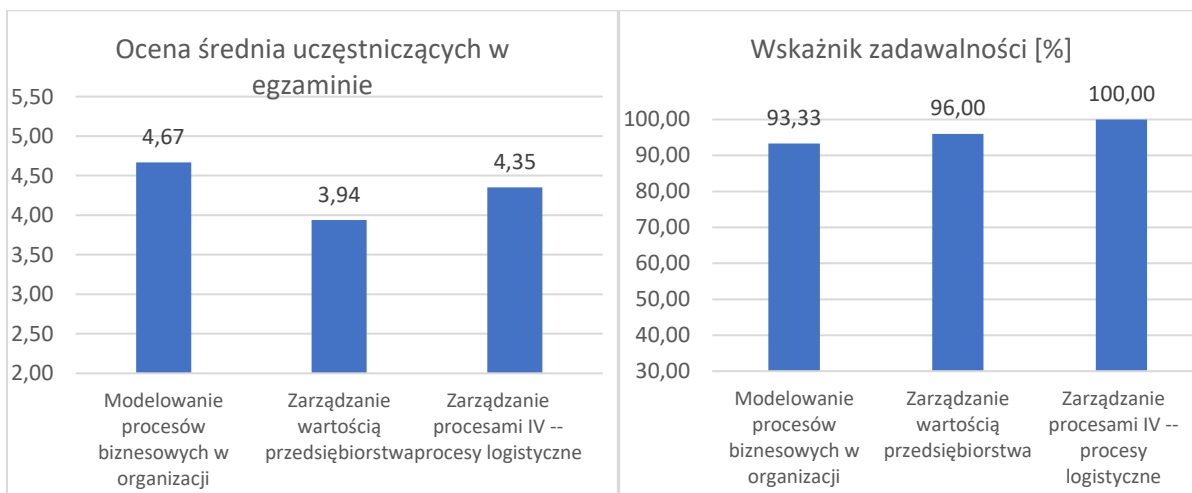
Wskaźniki zdawalności w ostatnim roku akademickim uległy poprawie. Znaczną poprawę zanotowano przy przedmiocie Zaawansowane zarządzanie projektami. Sytuacja ta wymaga wyjaśnienia.

Rozkład ocen uzyskanych przez studentów z egzaminu w III semestrze przedstawia Rysunek 45.



Rysunek 45 Rozkład ocen - III semestr ZZZ II stopień – ZPP/TIZ

Najmniej zróżnicowany rozkład ocen dotyczy przedmiotu Modelowanie procesów biznesowych w organizacji. Warunki zaliczenia na tym przedmiocie nie uległy od poprzedniego roku akademickiego zmianie, dlatego rozkład nie wymaga wyjaśnienia.



Rysunek 46 Wskaźnik zdawalności oraz średnia ocena - III semestr ZZZ II stopień – ZPP/TIZ

Średnie oceny uzyskane na egzaminach oraz wysokie wskaźniki zdawalności są nie wymagają wyjaśnienia. Porównanie wskaźników zdawalności z III semestru studiów przedstawia Tabela 21.

Tabela 21 Porównanie wskaźników zdawalności III sem. ZZZ, specjalność ZPP/TIZ

Kod i nawa przedmiotu	r.a.2020/2021	r.a.2021/2022	r.a.2022/2023
Zarządzanie wartoś. przedsięb.	95%	98%	96%
Modelowanie procesów biznesowych w org.	-	-	93%
Zarządzanie procesami IV – procesy log	-	94%	100%

Wskaźniki zdawalności uległy w ostatnim roku nieznacznym zmianom. Sytuacja ta wymaga wyjaśnienia.

4. Studia II stopnia ZZZ – specjalność ZDM

Wykaz egzaminów:

Semestr I

1. Badania operacyjne - Dr Jan Schneider
2. Podstawy zarządzania i market. - Dr inż. Anna Zabłocka-Kluczka i Dr inż. Anna Sałamacha

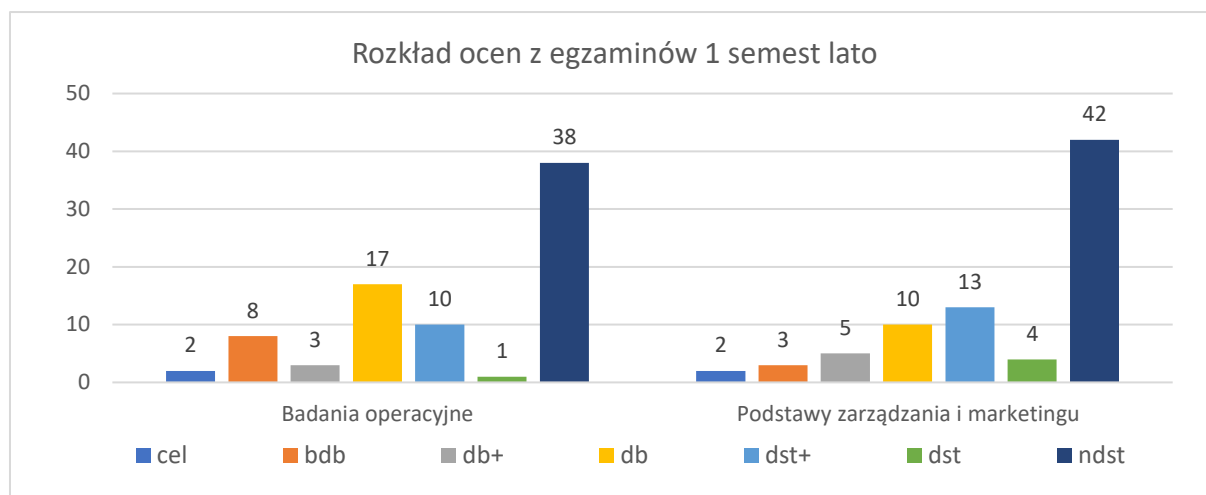
Semestr II

1. Modelowanie i prognozowanie ekonomiczne - Dr Piotr Nyczka
2. Rachunkowość i finanse dla menedżerów - Prof. dr hab. inż. Tadeusz Dudycz

Semestr III

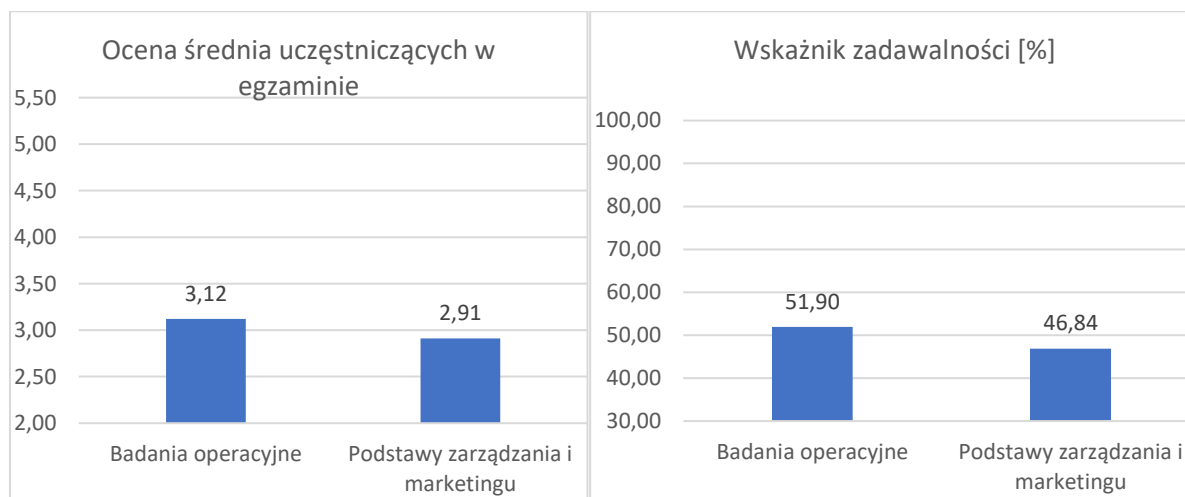
1. Zarządzanie strategiczne – Dr Piotr Kubiński
2. Zarządzanie projektami - Dr Agnieszka Dziob-Zadworna

Rozkłady ocen, średnie oraz wskaźnik zdawalności przedstawiają wykresy od 47 do 52 oraz tabele od 22 do 24.



Rysunek 47 Rozkład ocen - I semestr ZZZ II stopień – ZDM

Rozkład ocen uzyskanych przez studentów z egzaminów w I semestrze przedstawia Rysunek 47. Rozkłady są różnicowane, występują w nich wszystkie oceny w skali i mimo przewagi ocen niedostatecznych nie wymagają wyjaśnienia.



Rysunek 48 Wskaźnik zdawalności oraz średnia ocena - I semestr ZZZ II stopień – ZDM

Średnie oceny uzyskane na egzaminach oraz wskaźniki zdawalności są niskie. Studenci na I semestrze tej specjalności często nie uczęszczają na zajęcia i nie uczestniczą w egzaminach. Porównanie wskaźników zdawalności z III semestru studiów przedstawia Tabela 22.

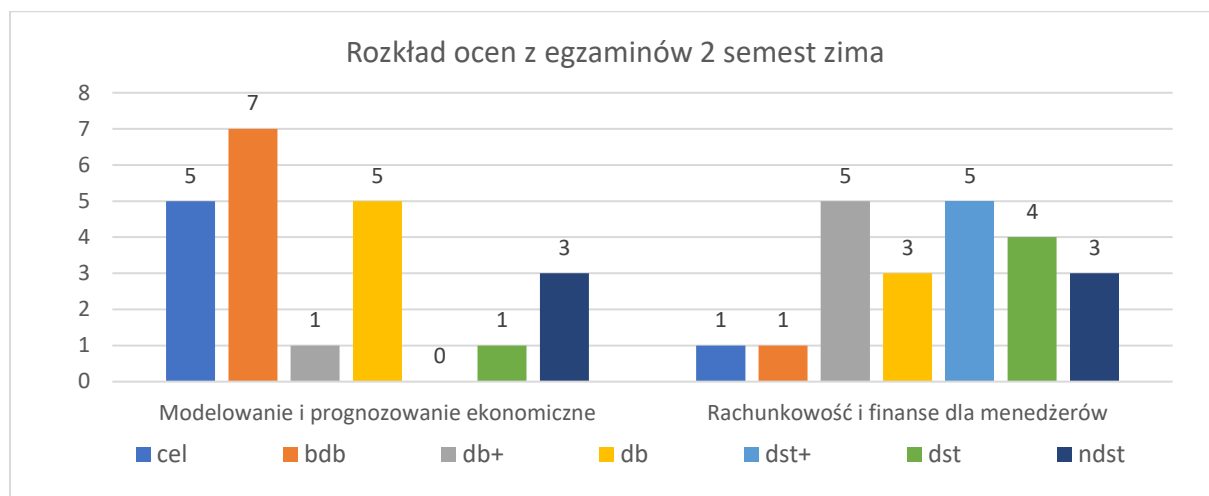
Tabela 22 Porównanie wskaźników zdawalności I sem. ZZZ, specjalność ZDM

Kod i nawa przedmiotu	r.a.2020/2021	r.a.2021/2022	r.a.2022/2023
Badania operacyjne	60%	47%	52%

Podstawy zarządzania i marketingu	67%	38%	46%
-----------------------------------	-----	-----	-----

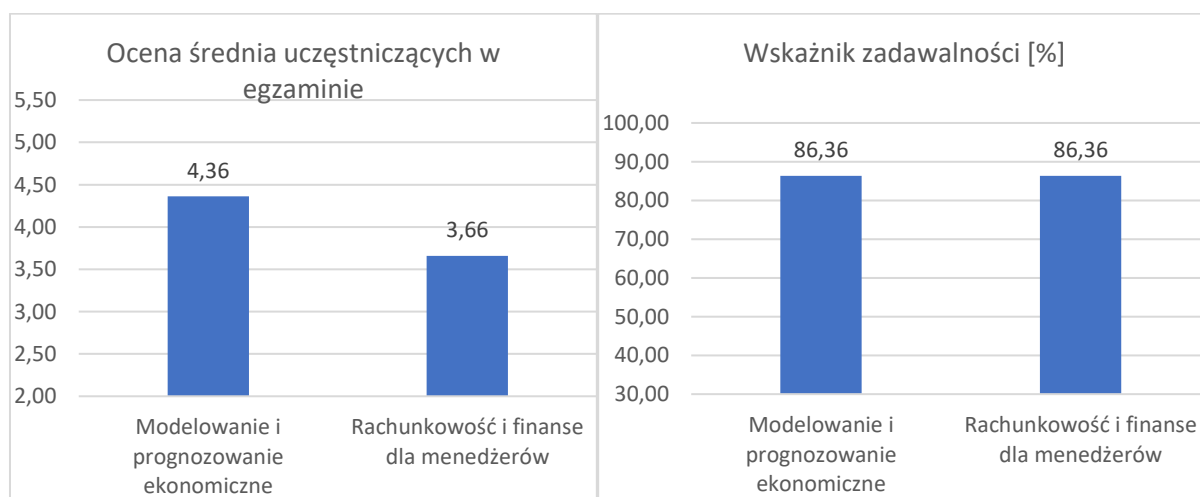
Wskaźniki zdawalności uległy w ostatnim roku poprawie. Sytuacja ta nie wymaga wyjaśnienia.

Rozkład ocen uzyskanych przez studentów z egzaminu w II semestrze przedstawia Rysunek 49.



Rysunek 49 Rozkład ocen - II semestr ZZZ II stopień – ZDM

Rozkłady ocen w II semestrze studiów są zróżnicowane i nie wymagają wyjaśnienia.



Rysunek 50 Wskaźnik zdawalności oraz średnia ocena - II semestr ZZZ II stopień – ZDM

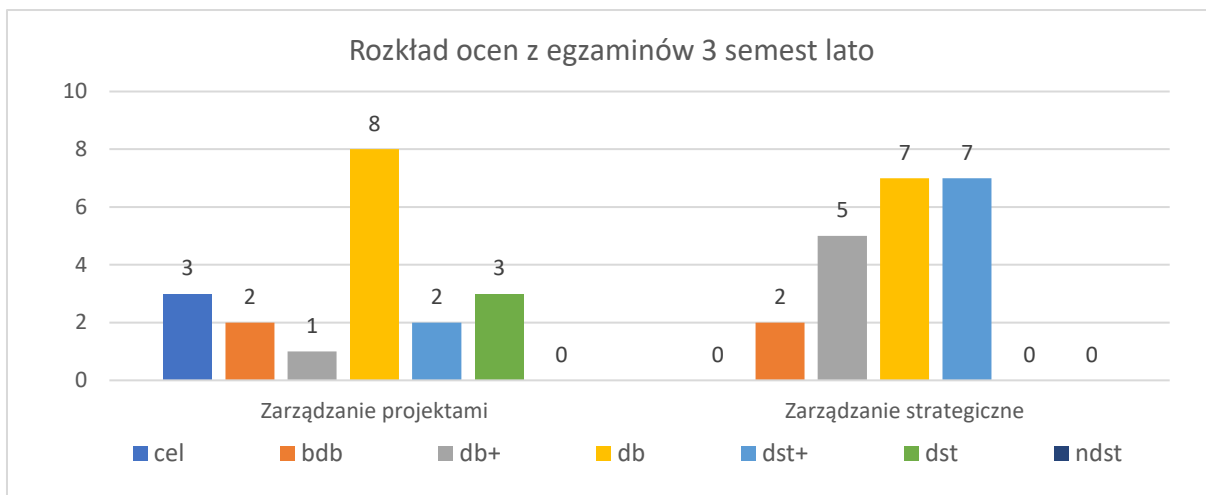
Średnie oceny uzyskane na egzaminach oraz wskaźniki zdawalności nie wymagają wyjaśnienia. Porównanie wskaźników zdawalności z II semestru studiów przedstawia Tabela 23.

Tabela 23 Porównanie wskaźników zdawalności II sem. ZZZ, specjalność ZDM

Kod i nawa przedmiotu	r.a.2020/2021	r.a.2021/2022	r.a.2022/2023
Rachunkow. i finan. dla menedż	90%	100%	86%
Modelowanie i prognoz. ekonom.	95%	100%	89%

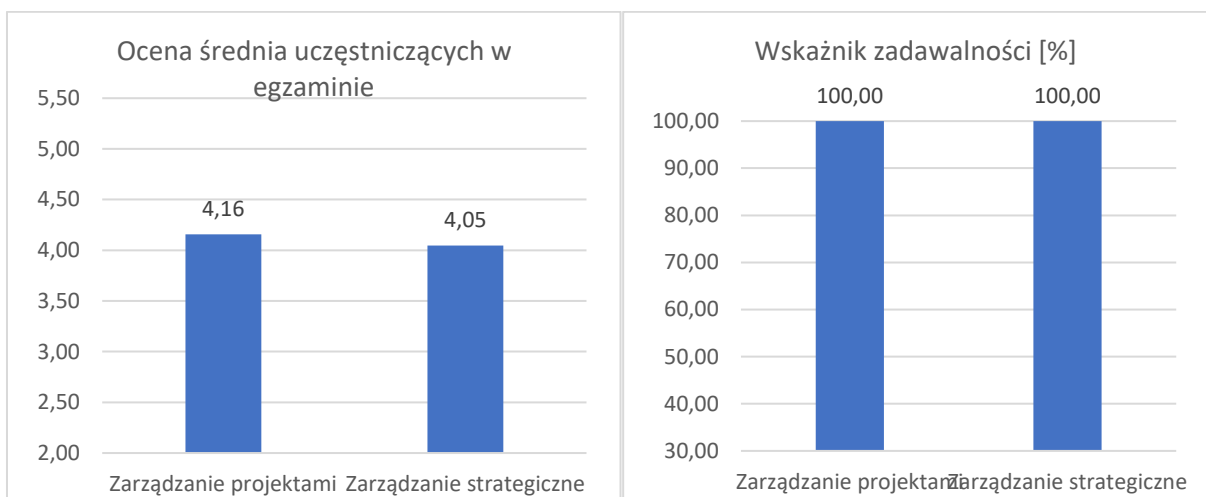
Wskaźniki zdawalności uległy w ostatnim roku pogorszeniu. Jednak nadal są wysokie, sytuacja nie wymaga wyjaśnienia.

Rozkład ocen uzyskanych przez studentów z egzaminu w III semestrze przedstawia Rysunek 51.



Rysunek 51 Rozkład ocen - III semestr ZZZ II stopień – ZDM

Rozkłady ocen uzyskanych przez studentów w trakcie egzaminów na III semestrze studiów są zróżnicowane i nie wymagają wyjaśnienia.



Rysunek 52 Wskaźnik zdawalności oraz średnia ocena - III semestr ZZZ II stopień – ZDM

Średnie oceny uzyskane na egzaminach oraz wskaźniki zdawalności są do siebie zbliżone i nie wymagają wyjaśnienia. Porównanie wskaźników zdawalności z III semestru studiów przedstawia Tabela 25.

Tabela 24 Porównanie wskaźników zdawalności III sem. ZZZ, specjalność ZDM

Kod i nawa przedmiotu	r.a.2020/2021	r.a.2021/2022	r.a.2022/2023
Zarządzanie projektami	100%	97%	100%
Zarządzanie strategiczne	100%	93%	100%

Wskaźniki zdawalności uległy w ostatnim roku poprawie. Sytuacja ta nie wymaga wyjaśnienia.

5. Studia II stopnia ZZZ – specjalność HRM

Wykaz egzaminów ZZZ (HRM):

Semestr I:

1. Risk Analysis in the Realization of Organizational Projects Dr inż. Mariusz Mazurkiewicz
2. Human Resource Management Dr Kamila Ludwikowska

Semestr II

1. Research Methods in Human Resource Management Dr Jolanta Maj;

2. Knowledge Economy Prof. Dr hab. inż. Zbigniew Malara.

Semestr III

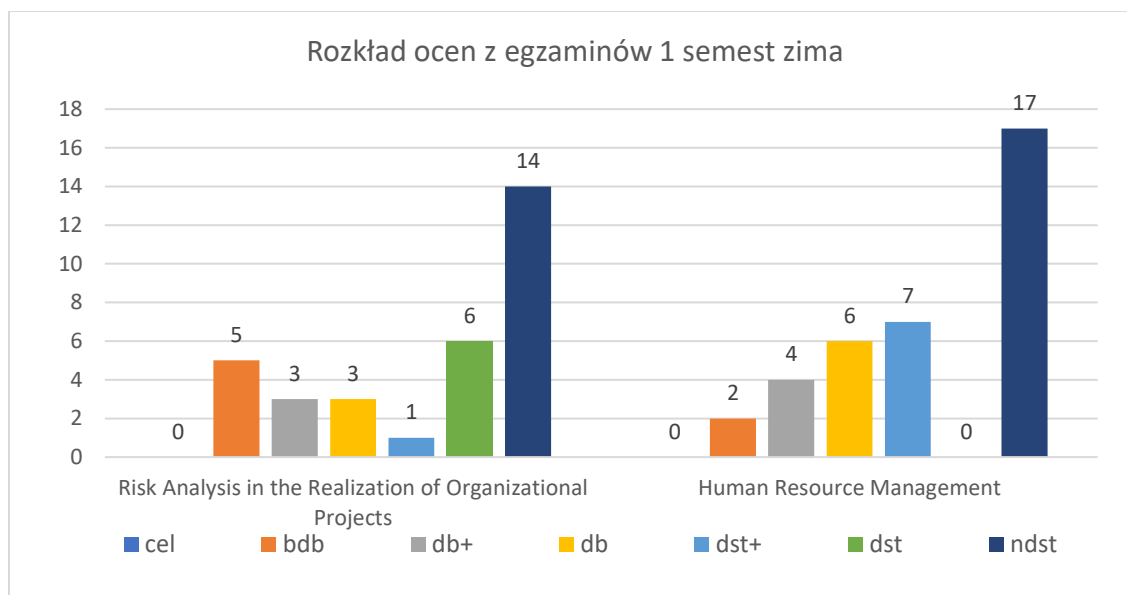
1. Managerial Accounting Dr inż. Wojciech Sibilski

2. Leadership in the Organization Dr Jolanta Babiak

Semestr IV

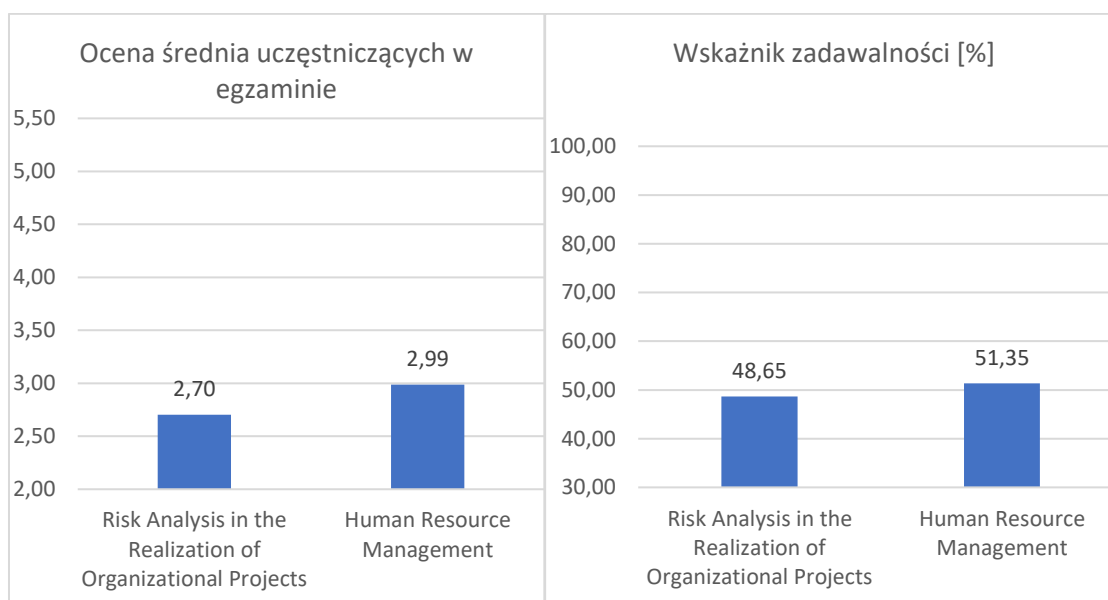
1. Performance Management in Human Resource dr inż. Rafał Miśko

Rozkłady ocen, średnie oraz wskaźnik zdawalności przedstawiają wykresy od 53 do 52 oraz tabele od 25 do 24.



Rysunek 53 Rozkład ocen - I semestr ZZZ II stopień – ZDM

Rozkłady ocen uzyskanych przez studentów w trakcie sesji egzaminacyjnej są zróżnicowane i mimo znacznej przewagi ocen niedostatecznych nie wymagają wyjaśnienia.



Rysunek 54 Wskaźnik zdawalności oraz średnia ocena - I semestr ZZZ II stopień – ZDM

Średnie oceny uzyskane na egzaminach oraz wskaźniki zdawalności są niskie i bardzo do siebie zbliżone. Sytuacja nie wymaga wyjaśnienia.

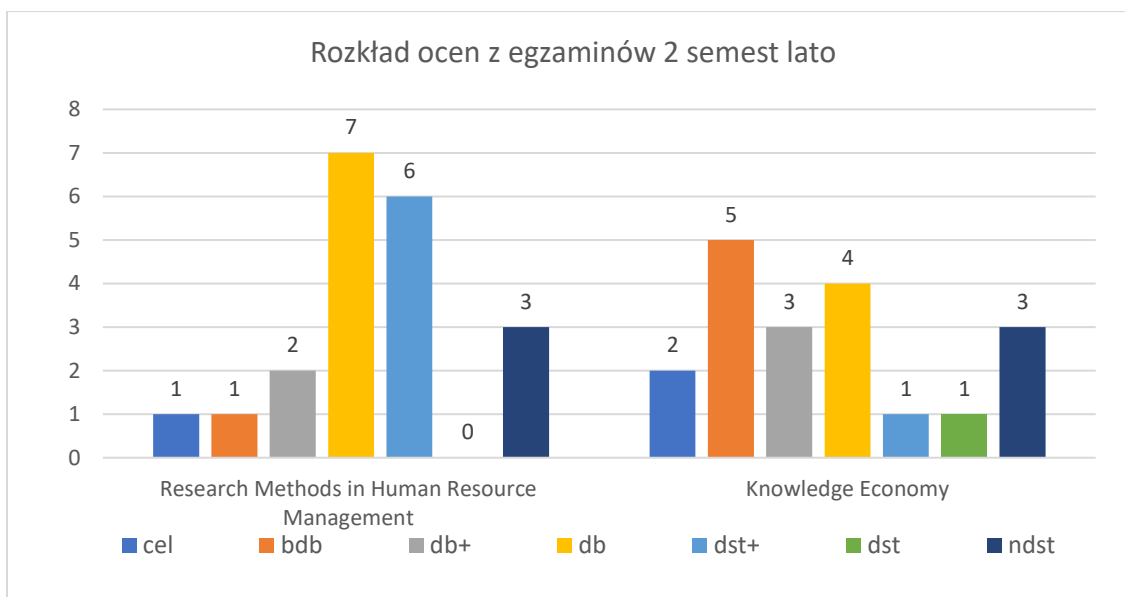
Porównanie wskaźników zdawalności z I semestru studiów przedstawia Tabela 25.

Tabela 25 Porównanie wskaźników zdawalności I sem. ZZZ, specjalność ZDM

Kod i nawa przedmiotu	r.a.2020/2021	r.a.2021/2022	r.a.2022/2023
Risk Analysis in the Realization of Organizational Projects	-	35%	49%
Human Resource Management	-	39%	51%

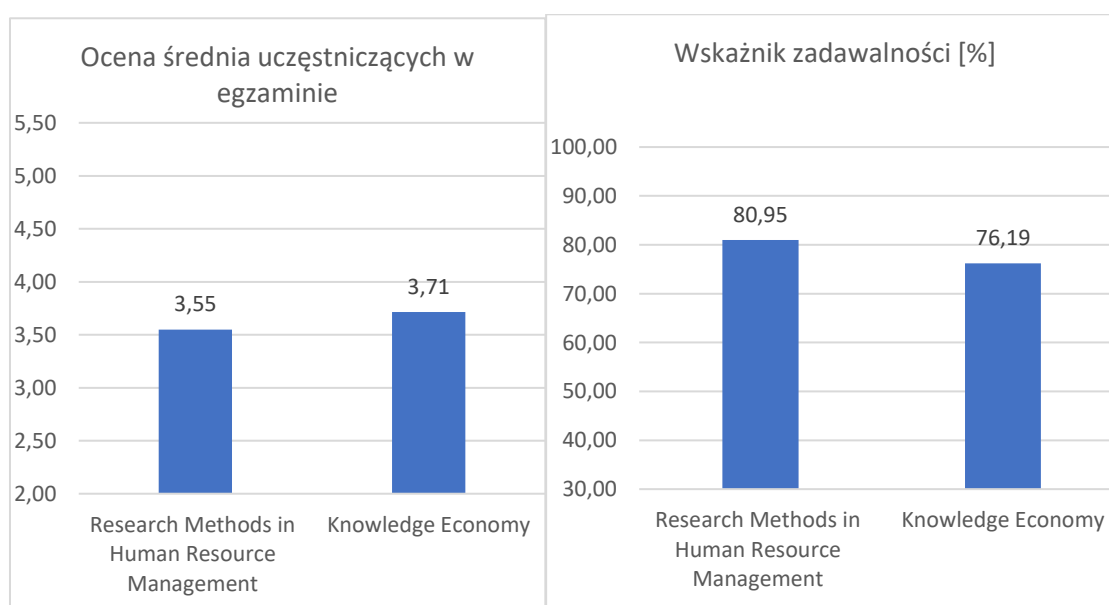
Wskaźniki zdawalności uległy w ostatnim roku poprawie. Jest to sytuacja korzystna i nie wymaga wyjaśnienia.

Rozkład ocen uzyskanych przez studentów z egzaminów w II semestrze przedstawia Rysunek 55.



Rysunek 55 Rozkład ocen - II semestr ZZZ II stopień – ZDM

Przedstawione rozkłady ocen są zróżnicowane i nie wymagają wyjaśnienia.



Rysunek 56 Wskaźnik zdawalności oraz średnia ocena - II semestr ZZZ II stopień – ZDM

Średnie oceny uzyskane na egzaminach oraz wskaźniki zdawalności są do siebie zbliżone w przypadku obu przedmiotów i nie wymagają wyjaśnienia.

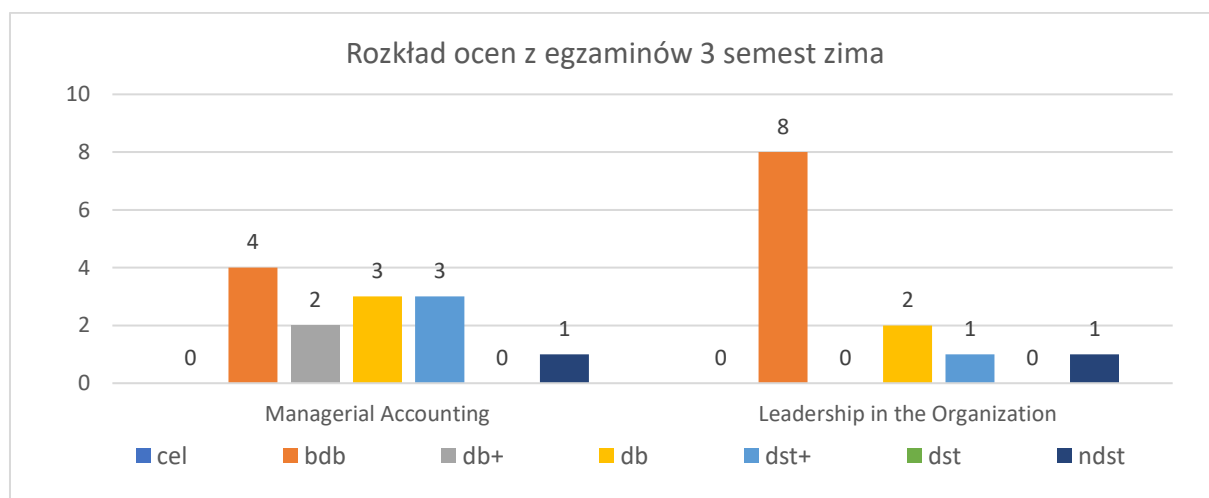
Porównanie wskaźników zdawalności z II semestru studiów przedstawia Tabela 26.

Tabela 26 Porównanie wskaźników zdawalności II sem. ZZZ, specjalność ZDM

Kod i nawa przedmiotu	r.a.2020/2021	r.a.2021/2022	r.a.2022/2023
Knowledge Economy	-	63%	76%
Research Methods in Human Resource Management	-	69%	81%

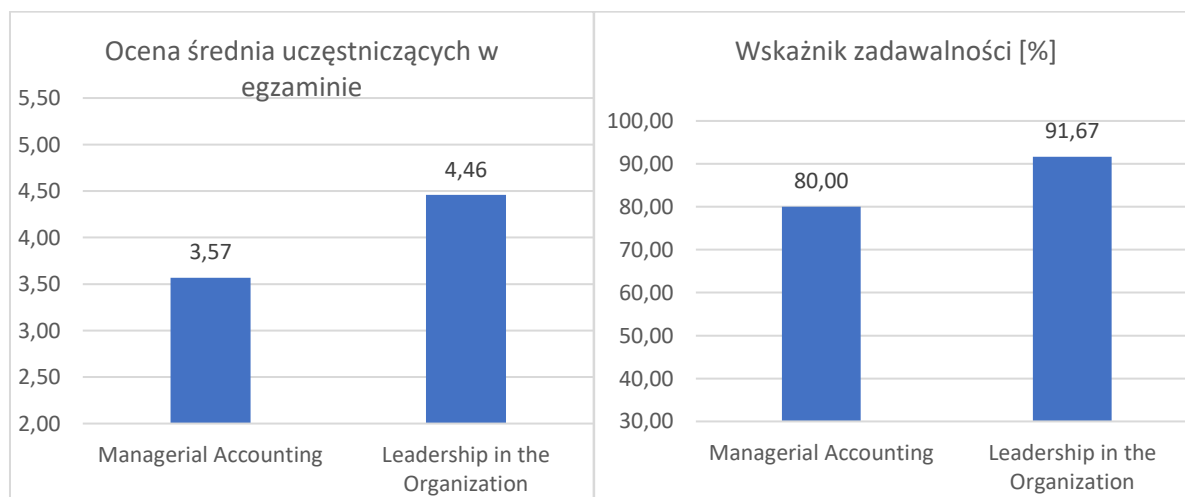
Wskaźniki zdawalności uległy w ostatnim roku poprawie. Sytuacja ta wymaga wyjaśnienia.

Rozkład ocen uzyskanych przez studentów z egzaminów w II semestrze przedstawia Rysunek 57.



Rysunek 57 Rozkład ocen - III semestr ZZZ II stopień – ZDM

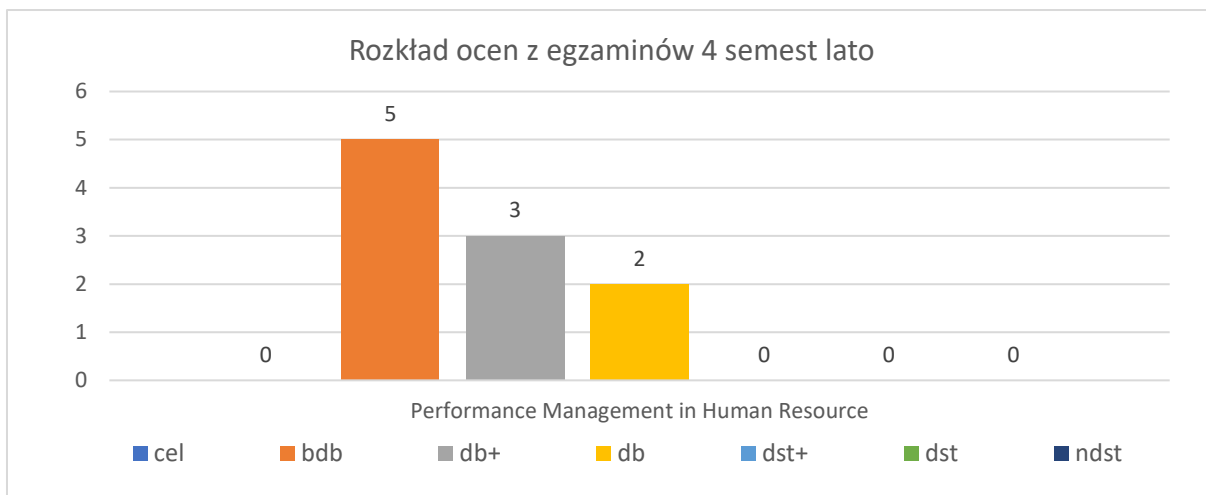
Najmniej zróżnicowany rozkład ocen dotyczy przedmiotu Leadership in the organization. Dominującą oceną na tym przedmiocie była ocena bardzo dobry. Sytuacja ta wymaga wyjaśnienia.



Rysunek 58 Wskaźnik zdawalności oraz średnia ocena - III semestr ZZZ II stopień – ZDM

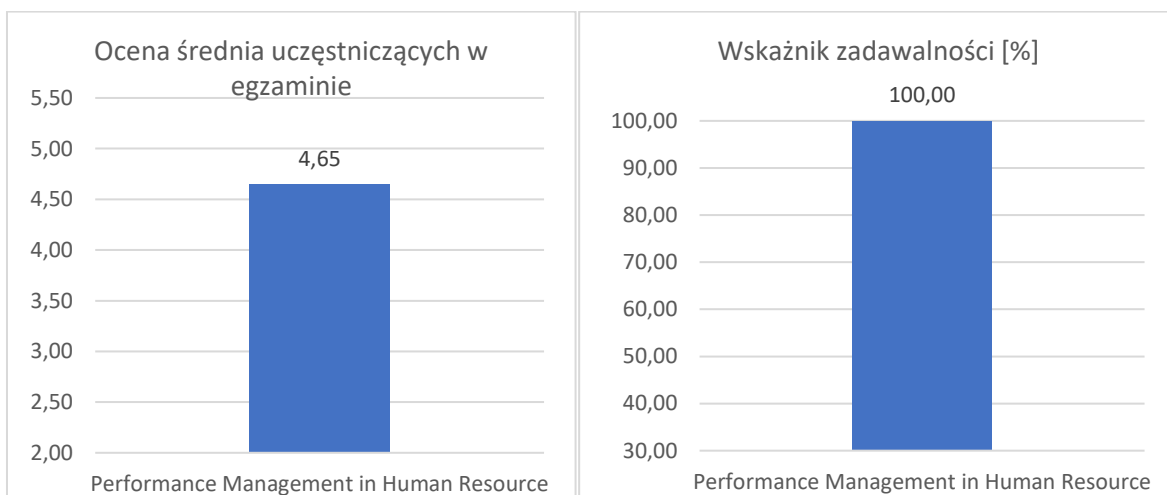
Najniższa średnia ocena oraz wskaźnik zdawalności osiągnięty został na przedmiocie Managerial Accounting, uważany przez studentów za trudny. Sytuacja ta nie wymaga wyjaśnienia.

Rozkład ocen uzyskanych przez studentów z egzaminów w I semestrze przedstawia Rysunek 59.



Rysunek 59 Rozkład ocen - III semestr ZZZ II stopień – ZDM

Przedstawiony rozkład jest mało zróżnicowany. Studenci otrzymali tylko trzy oceny – bardzo dobry, dobry plus oraz dobry. Sytuacja wymaga wyjaśnienia.



Rysunek 60 Wskaźnik zdawalności oraz średnia ocena - III semestr ZZZ II stopień – ZDM

Średnia ocena oraz 100% zdawalność nie wymaga wyjaśnienia.

Po przeprowadzonej analizie WKJK będzie prosiła o rozwiązanie wątpliwości związane z rozkładem ocen, średnią oceną lub zdawalnością następujące osoby:

1. Analiza matematyczna - Dr Mariusz Olszewski
2. Ochrona własności intelektualnej - Dr hab. Aldona Dereń
3. Programowanie aplikacji - Dr Rafał Miśko
4. Statystyka dla inżynierów - Dr inż. Robert Kapłon
5. Mikroekonomia - Dr hab. inż. Edyta Ropuszyńska-Surma
6. Matematyka - Dr inż. Jerzy Legut
7. Zarządzanie projektami - Dr Agnieszka Dziob- Zadworna
8. Descriptive statistics - Dr Pratik Mullick
9. Badania operacyjne - Dr inż. Anna Skowrońska-Szmer
10. Leadership in the Organization - Dr Jolanta Babiak

Spis tabel

Tabela 1 Porównanie wskaźników zdawalności I sem. IZ.....	4
Tabela 2 Porównanie wskaźników zdawalności II sem. IZ.....	5
Tabela 3 Porównanie wskaźników zdawalności III sem. IZ	6
Tabela 4 Porównanie wskaźników zdawalności IV sem. IZ	6
Tabela 5 Porównanie wskaźników zdawalności V sem. IZ	8
Tabela 6 Porównanie wskaźników zdawalności VI sem. IZ.....	8
Tabela 7 Porównanie wskaźników zdawalności I sem. ZZZ, specjalność ZP	10
Tabela 8 Porównanie wskaźników zdawalności II sem. ZZZ, specjalność ZP	11
Tabela 9 Porównanie wskaźników zdawalności III sem. ZZZ, specjalność ZP.....	12
Tabela 10 Porównanie wskaźników zdawalności IV sem. ZZZ, specjalność ZP	13
Tabela 11 Porównanie wskaźników zdawalności V sem. ZZZ, specjalność ZP	14
Tabela 12 Porównanie wskaźników zdawalności I sem. ZZZ, specjalność OM.....	15
Tabela 13 Porównanie wskaźników zdawalności II sem. ZZZ, specjalność OM	16
Tabela 14 Porównanie wskaźników zdawalności III sem. ZZZ, specjalność OM.....	17
Tabela 15 Porównanie wskaźników zdawalności IV sem. ZZZ, specjalność OM.....	18
Tabela 16 Porównanie wskaźników zdawalności V sem. ZZZ, specjalność OM	19
Tabela 17 Porównanie wskaźników zdawalności I sem. IZ, specjalność BIT	20
Tabela 18 Porównanie wskaźników zdawalności I sem. IZ, specjalność ZPR	22
Tabela 19 Porównanie wskaźników zdawalności I sem. ZZZ, specjalność ZPP/TIZ.....	24
Tabela 20 Porównanie wskaźników zdawalności II sem. ZZZ, specjalność ZPP/TIZ	25
Tabela 21 Porównanie wskaźników zdawalności III sem. ZZZ, specjalność ZPP/TIZ	26
Tabela 22 Porównanie wskaźników zdawalności I sem. ZZZ, specjalność ZDM	27
Tabela 23 Porównanie wskaźników zdawalności II sem. ZZZ, specjalność ZDM.....	28
Tabela 24 Porównanie wskaźników zdawalności III sem. ZZZ, specjalność ZDM.....	29
Tabela 25 Porównanie wskaźników zdawalności I sem. ZZZ, specjalność ZDM	31
Tabela 26 Porównanie wskaźników zdawalności II sem. ZZZ, specjalność ZDM.....	32

Spis rysunków

Rysunek 1 Rozkład ocen - I semestr IZ I stopień.....	3
Rysunek 2 Wskaźnik zdawalności oraz średnia ocena - I semestr IZ I stopień	3
Rysunek 3 Rozkład ocen - II semestr IZ I stopień	4
Rysunek 4 Wskaźnik zdawalności oraz średnia ocena - II semestr IZ I stopień.....	4
Rysunek 5 Rozkład ocen - III semestr IZ I stopień.....	5
Rysunek 6 Wskaźnik zdawalności oraz średnia ocena - III semestr IZ I stopień.....	5
Rysunek 7 Rozkład ocen - IV semestr IZ I stopień.....	6
Rysunek 8 Wskaźnik zdawalności oraz średnia ocena - IV semestr IZ I stopień	6
Rysunek 9 Rozkład ocen - V semestr IZ I stopień	7
Rysunek 10 Wskaźnik zdawalności oraz średnia ocena - V semestr IZ I stopień.....	7
Rysunek 11 Rozkład ocen - VI semestr IZ I stopień.....	8
Rysunek 12 Wskaźnik zdawalności oraz średnia ocena - VI semestr IZ I stopień	8
Rysunek 13 Rozkład ocen - I semestr ZZ I stopień – ZP	9
Rysunek 14 Wskaźnik zdawalności oraz średnia ocena - I semestr ZZ I stopień – ZP.....	10

Rysunek 15 Rozkład ocen - II semestr ZZ I stopień – ZP.....	10
Rysunek 16 Wskaźnik zdawalności oraz średnia ocena - II semestr ZZ I stopień – ZP.....	11
Rysunek 17 Rozkład ocen - III semestr ZZ I stopień – ZP.....	11
Rysunek 18 Wskaźnik zdawalności oraz średnia ocena - III semestr ZZ I stopień – ZP.....	12
Rysunek 19 Rozkład ocen - IV semestr ZZ I stopień – ZP.....	12
Rysunek 20 Wskaźnik zdawalności oraz średnia ocena - IV semestr ZZ I stopień – ZP.....	13
Rysunek 21 Rozkład ocen - V semestr ZZ I stopień – ZP.....	13
Rysunek 22 Wskaźnik zdawalności oraz średnia ocena - V semestr ZZ I stopień – ZP.....	14
Rysunek 23 Rozkład ocen - I semestr ZZ I stopień – OM.....	15
Rysunek 24 Wskaźnik zdawalności oraz średnia ocena - I semestr ZZ I stopień – OM.....	15
Rysunek 25 Rozkład ocen - II semestr ZZ I stopień – OM.....	16
Rysunek 26 Wskaźnik zdawalności oraz średnia ocena - II semestr ZZ I stopień – OM.....	16
Rysunek 27 Rozkład ocen - III semestr ZZ I stopień – OM.....	17
Rysunek 28 Wskaźnik zdawalności oraz średnia ocena - III semestr ZZ I stopień – OM.....	17
Rysunek 29 Rozkład ocen - IV semestr ZZ I stopień – OM.....	18
Rysunek 30 Wskaźnik zdawalności oraz średnia ocena - IV semestr ZZ I stopień – OM.....	18
Rysunek 31 Rozkład ocen - V semestr ZZ I stopień – OM.....	19
Rysunek 32 Wskaźnik zdawalności oraz średnia ocena - V semestr ZZ I stopień – OM.....	19
Rysunek 33 Rozkład ocen - I semestr IZ II stopień – BIT.....	20
Rysunek 34 Wskaźnik zdawalności oraz średnia ocena - I semestr IZ II stopień – BIT.....	20
Rysunek 35 Rozkład ocen - II semestr IZ II stopień – BIT.....	21
Rysunek 36 Wskaźnik zdawalności oraz średnia ocena - II semestr IZ II stopień – BIT.....	21
Rysunek 37 Rozkład ocen - I semestr IZ II stopień – ZPR.....	22
Rysunek 38 Wskaźnik zdawalności oraz średnia ocena - I semestr IZ II stopień – ZPR.....	22
Rysunek 39 Rozkład ocen - II semestr IZ II stopień – ZPR.....	23
Rysunek 40 Wskaźnik zdawalności oraz średnia ocena - II semestr IZ II stopień – ZPR.....	23
Rysunek 41 Rozkład ocen - I semestr ZZZ II stopień – ZPP/TIZ.....	24
Rysunek 42 Wskaźnik zdawalności oraz średnia ocena - I semestr ZZZ II stopień – ZPP/TIZ.....	24
Rysunek 43 Rozkład ocen - II semestr ZZZ II stopień – ZPP/TIZ.....	25
Rysunek 44 Wskaźnik zdawalności oraz średnia ocena - I semestr ZZZ II stopień – ZPP/TIZ.....	25
Rysunek 45 Rozkład ocen - III semestr ZZZ II stopień – ZPP/TIZ.....	26
Rysunek 46 Wskaźnik zdawalności oraz średnia ocena - III semestr ZZZ II stopień – ZPP/TIZ.....	26
Rysunek 47 Rozkład ocen - I semestr ZZZ II stopień – ZDM.....	27
Rysunek 48 Wskaźnik zdawalności oraz średnia ocena - I semestr ZZZ II stopień – ZDM.....	27
Rysunek 49 Rozkład ocen - II semestr ZZZ II stopień – ZDM.....	28
Rysunek 50 Wskaźnik zdawalności oraz średnia ocena - II semestr ZZZ II stopień – ZDM.....	28
Rysunek 51 Rozkład ocen - III semestr ZZZ II stopień – ZDM.....	29
Rysunek 52 Wskaźnik zdawalności oraz średnia ocena - III semestr ZZZ II stopień – ZDM.....	29
Rysunek 51 Rozkład ocen - I semestr ZZZ II stopień – ZDM.....	30
Rysunek 52 Wskaźnik zdawalności oraz średnia ocena - I semestr ZZZ II stopień – ZDM.....	30
Rysunek 55 Rozkład ocen - II semestr ZZZ II stopień – ZDM.....	31
Rysunek 56 Wskaźnik zdawalności oraz średnia ocena - II semestr ZZZ II stopień – ZDM.....	31
Rysunek 57 Rozkład ocen - III semestr ZZZ II stopień – ZDM.....	32
Rysunek 58 Wskaźnik zdawalności oraz średnia ocena - III semestr ZZZ II stopień – ZDM.....	32
Rysunek 59 Rozkład ocen - III semestr ZZZ II stopień – ZDM.....	33
Rysunek 60 Wskaźnik zdawalności oraz średnia ocena - III semestr ZZZ II stopień – ZDM.....	33